



SCHOOLPLAN LOCATIE WESTLAND 2024-2028

Versie: 16 november 2023

Vastgesteld door het bestuur: 22 december 2023

Instemming deelraad MR: 30 november 2023

1 INHOUDSOPGAVE

1	Inhoudsopgave	2
2	Inleiding.....	3
3	Algemene gegevens	4
3.1	Schoolgegevens	4
3.2	Personeelsgegevens	4
3.3	Leerlinggegevens.....	4
3.4	Belangrijke partners	5
4	Missie, visie en kernwaarden	6
4.1	Motto	6
4.2	Missie	6
4.3	Visie	6
4.4	Kernwaarden	6
4.5	Levensovertuiging	6
5	Input voor ons schoolplan	7
5.1	Een korte terugblik wat we bereikt hebben.....	7
5.2	Zelfevaluatie	7
5.3	SWOT-analyse	8
6	Onderwijs	9
6.1	Ons onderwijs.....	9
6.2	Zorg en begeleiding	14
6.3	Ambities onderwijs.....	16
7	Medewerkers	18
7.1	Onze medewerkers	18
7.2	Ambities medewerkers	20
8	Organisatie	22
8.1	Onze organisatie.....	22
8.2	Ambities organisatie.....	28
9	Opbrengsten en kwaliteit	29
9.1	Onze opbrengsten en kwaliteit	29
9.2	Ambities opbrengsten en kwaliteit	33
10	Middelen	34
10.1	Onze middelen	34
10.2	Ambities middelen	35
11	Partners	36
11.1	Onze partners.....	36
11.2	Ambities partners.....	37
12	Bijlage 1 – Koersuitspraken strategisch beleidsplan	39
13	Bijlage 2 – Leerstofaanbod SO.....	40
14	Bijlage 3 – Leerstofaanbod VSO	42
15	Bijlage 4 – Leerstofaanbod onderwijzorggroepen (EMB)	44
16	Bijlage 5 – Streefplanning.....	46

2 INLEIDING

Voor u ligt het schoolplan 2023-2027 van De Herman Broerenschool (SO) en het Herman Broerencollege (VSO) Westland. Hierin staan de ambities, doelstellingen en te behalen resultaten van onze school voor de komende jaren. Dit plan is tot stand gekomen in nauwe samenwerking tussen de locatiedirecteur, het MT, de teamleden, de bestuurder en de deelraad MR.

In dit plan staat beschreven waar we voor staan en gaan, dit is in lijn met onze missie en visie. Het bepaalt welke thema's centraal zullen staan en waar we met elkaar aan zullen werken. We hebben onze resultaten van de afgelopen jaren geëvalueerd, de kansen en mogelijkheden verkend en zo de belangrijkste ontwikkelthema's in beeld gekregen. Daarbij zijn de ambities en resultaten die vastgesteld zijn in het Strategisch Beleidsplan Herman Broerenschool 2022-2026 kaderstellend voor het schoolplan.

De visie en missie verwoorden het 'waarom' van alles wat wij doen (hoofdstuk 3). Ze vormen de basis van ons handelen de komende jaren. De thema's zijn uitgewerkt naar doelstellingen en processtappen die in de komende jaren genomen worden. Deze doelstellingen en processtappen worden in het jaarplan verder uitgewerkt en geconcretiseerd. Jaarlijks evalueren we de voortgang en resultaten van dit schoolplan tijdens intern overleg, maar ook door middel van gesprekken met ouders¹, leerlingen en andere betrokkenen.

Het schoolplan is...

- Een intern kwaliteitsdocument, waarin een aantal belangrijke keuzes voor beleidsontwikkeling zijn vastgelegd.
- Uitgangspunt voor planning en sturing voor de komende schooljaren.
- Biedt de mogelijkheid om gestelde doelen te evalueren en koers te bepalen
- Een wettelijk verantwoordingsdocument naar de inspectie, het bevoegd gezag, en de ouders.

Het schoolplan is geschreven voor zowel het SO als het VSO.

¹ Waar in dit document geschreven wordt over ouders, wordt bedoeld ouder(s)/verzorger(s). Om de leesbaarheid verder te vergroten kan daar waar Herman Broerenschool staat ook Herman Broerencollege worden gelezen.

3 ALGEMENE GEGEVENS

3.1 SCHOOLGEGEVENS

Naam school:	Herman Broerenschool/-college	Herman Broerenschool/-college
Brin-nummer:	OOPZ01	OOPZ03
Adres:	Verhagenplein 9, 2671 HS Naaldwijk	Tuinlaan 20, 2681 JC Monster
Telefoon:	0174-648164	0174-820320
Website:	www.hermanbroerenschool.nu	
Email:	infowestland@hermanbroeren.nu	

Bevoegd gezag

Naam bestuur:	Herman Broerenstichting
Bezoekadres:	Clara van Sparwoudestraat 1, 2612 SP Delft
Telefoon:	015-2137988
Website:	www.hermanbroerenstichting.nu
Emailadres:	bestuur@hermanbroeren.nu

3.2 PERSONEELSGEGEVENS

Op onze school werken op 1 oktober 2023 in totaal 73 personeelsleden.

Functies	Aantal personeelsleden
Locatiedirecteur	1
Teamleider	3
Leraar	32
Onderwijsassistent	29
Leraar bewegingsonderwijs	3
Logopedist	
Psycholoog	1
Psychologisch assistent	1
Maatschappelijk werker	1
Administratief medewerker	2

3.3 LEERLINGGEGEVENS

De Herman Broerenschool is een school voor Speciaal Onderwijs aan Zeer Moeilijk Lerende Kinderen (ZMLK) en Ernstig Meervoudig Beperkte (EMB) leerlingen met een verstandelijke beperking. De aard en oorzaak van de beperking verschillen per leerling. De leerlingen worden op verzoek van ouders tot de school toegelaten, nadat het samenwerkingsverband een toelaatbaarheidsverklaring heeft afgegeven.

De Herman Broerenschool richt zich met name op leerlingen met een IQ tot 70. Enkele leerlingen hebben een hoger IQ, waarbij sprake is van problemen in de sociaal-emotionele ontwikkeling en/of gedragsproblematiek, waarbij de verstandelijke beperking voorliggend is. Daarnaast zijn er leerlingen met complexe stoornissen en verschillende syndromen. In het algemeen spreken we over leerlingen met een verstandelijke beperking.

In onderstaande tabel zijn de leerlingaantallen vermeld van de afgelopen vier jaar.

Schooljaar	2020-2021	2021-2022	2022-2023	2023-2024
Aantal leerlingen	137	144	149	164

In totaal zijn de leerlingen verdeeld over 16 groepen.

Voedingsgebied

De afgelopen jaren kwamen de leerlingen uit de volgende gemeenten:

Gemeente	Percentage
Westland	57,3 %
's-Gravenhage	15,2 %
Maassluis	6,7 %
Vlaardingen	6,7 %
Schiedam	4,9 %
Rotterdam (Hoek van Holland)	4,9 %
Overige gemeenten (Delft, Midden-Delfland, Leidschendam-Voorburg, Rijswijk, Zoetermeer)	4,3 %

Uit de vele leerlingen die geregistreerd staan als 'belangstellend' in onze school kunnen we afleiden dat het leerlingenaantal in het SO, het VSO en de Onderwijzorggroepen (OZG) de komende 4 jaren waarschijnlijk stabiel zal blijven. Hoewel er gezien de aanmeldlijst ook mogelijkheden zijn voor groei, is dit gezien het gebrek aan ruimte binnen de twee vestigingen en het lerarentekort niet waar we naar streven. We hebben als streven om de komende 4 jaar rond de 168 leerlingen per schooljaar geplaatst te hebben.

3.4 BELANGRIJKE PARTNERS

Op onze school werken wij graag en intensief samen met onze partners (zie ook hoofdstuk 10). Deze samenwerking geschiedt zowel op structurele basis, dus bijvoorbeeld binnen de ondersteuningsstructuur vanuit de cyclus leerlingzorg (handelingsgericht werken), alsook op incidentele basis. Onze school werkt samen met:

- Ouders en verzorgers
- Zorgpartners 's Heerenloo en Ipse de Bruggen (zorginstellingen voor kinderen, jongeren en volwassenen met een verstandelijke beperking)
- Wijkteams
- Diverse andere zorgpartners
- De schoolarts (JGZ)
- Logopediepraktijk Blokhuis
- Kinderfysiotherapie Westland
- Advisium
- Sterk Op School
- Het Samenwerkingsverband Primair Onderwijs Westland (SPOW)
- Het Samenwerkingsverband Voortgezet Onderwijs Westland (SWV VO)
- Het Samenwerkingsverband Passend Primair Onderwijs Haaglanden (SPPOH)
- Het Samenwerkingsverband Zuid Holland West (VO Haaglanden)
- Het Samenwerkingsverband Schiedam, Vlaardingen, Maassluis (Onderwijs dat Past)
- Het Samenwerkingsverband VO Schiedam, Vlaardingen, Maassluis (Nieuwe Waterweg Noord)
- Gemeente Westland
- Leerplichtambtenaren uit de verschillende gemeenten
- Praktijkleerplekken en stageplaatsen in de regio
- Stichting Groev (muziekschool voor muzikanten met een verstandelijke beperking)
- Schooljudo
- ZMLK scholen uit de regio (expertisenetwerk)
- Reguliere scholen
- De wijkagent

4 MISSIE, VISIE EN KERNWAARDEN

4.1 MOTTO

Het motto van de Herman Broerenschool is 'Leren moet je doen'. Door het opdoen van een groot scala aan ervaringen, zowel binnen als buiten de school, bereiden we de leerlingen voor op hun toekomst.

4.2 MISSIE

Wij zien het als onze taak om onze leerlingen voor te bereiden op hun plek in de maatschappij. Wij creëren kansen voor het bereiken van een maximale zelfstandigheid, een minimale afhankelijkheid en een positieve persoonlijkheidsontwikkeling. Hierbij gaan we uit van de talenten en mogelijkheden van iedere leerling.

4.3 VISIE

De Herman Broerenschool is een school waar leerlingen graag zijn en zich veilig voelen. De school staat voor kwalitatief goed onderwijs dat rekening houdt met de talenten en mogelijkheden van de leerling. Zelf ervaren en zelf doen is binnen ons onderwijs van belang om tot ontwikkeling te komen.

4.4 KERNWAARDEN

Bij alles wat we doen en van de leerlingen verwachten, laten we ons leiden door onze kernwaarden. Onze kernwaarden zijn in het kort:

- Veiligheid: wij zien veiligheid als voorwaarde voor ontwikkeling;
- (Zelf)vertrouwen: we geloven in de leerling en denken in en sluiten aan bij mogelijkheden;
- Verantwoordelijkheid/zelfstandigheid: we bereiden de leerling voor op de toekomst door hem/haar zelf te laten ontdekken en zelf met oplossingen te laten komen;
- Waardering en loyaliteit: de leerling mag er zijn!

Ons uitgangspunt is altijd: eerst de basis, dan bouwen. Eerst relatie, dan prestatie. We hebben onze kernwaarden uitgewerkt in concreet gedrag dat verwacht wordt van medewerkers en leerlingen. De waarden en gedragsverwachtingen zijn kernachtig samengevat in onze grondwet.

Grondwetregels:

- Wij helpen elkaar
- Wij zijn aardig voor elkaar
- Wij zijn trots op onszelf en op elkaar
- Wij leren door te proberen
- Wij zijn goed zoals we zijn
- Wij hebben respect voor elkaar
- Wij houden ons aan de grondwet
- Wij zeggen eerst STOP en lossen het dan op

4.5 LEVENSOVERTUIGING

De Herman Broerenschool is een school voor algemeen bijzonder onderwijs. Onze school gaat uit van de gelijkwaardigheid van alle levensbeschouwingen en maatschappelijke stromingen. Het onderwijs is erop gericht dat de leerling een levensbeschouwing kan opbouwen en van daaruit een eigen inbreng kan ontwikkelen, met respect en begrip voor de levens- en maatschappijbeschouwing van anderen.

5 INPUT VOOR ONS SCHOOLPLAN

Totstandkoming schoolplan 2023-2027

Het Strategisch Beleidsplan 2022-2026 vanuit het bestuur is richtinggevend en kaderstellend voor ons schoolplan. Ons schoolplan is opgesteld door het managementteam van de school en na instemming van de MR ter vaststelling voorgelegd aan het bestuur. Het schoolplan is tot stand gekomen na veelvuldig overleg met de teamleden tijdens studiedagen en teamoverleggen. Ook is de input vanuit ouders en de verschillende tevredenheidsonderzoeken meegenomen. Samen met de teamleden is een sterkte-zwakke analyse gemaakt, de teamleden hebben meegedacht over de ambities die we hebben en hebben een bijdrage geleverd aan het bepalen van de actiepunten voor de komende vier jaar. Nu het schoolplan klaar is, zal het in de verschillende teamoverleggen besproken worden.

Aan het eind van ieder schooljaar zullen we in overleg met het team het jaarplan voor het komend jaar opstellen. Ieder jaar kijken we met het team ook terug: hebben we onze actiepunten in voldoende mate gerealiseerd? Daarnaast dragen we zorg voor een cyclische evaluatie van de thema's, zoals beschreven in dit schoolplan.

5.1 EEN KORTE TERUGBLIK WAT WE BEREIKT HEBBEN

In de periode 2019-2023 hebben we verschillende grote ontwikkeldoelen tot een positief resultaat gebracht:

- We hebben in gezamenlijkheid beleid ontwikkeld met betrekking tot pedagogisch klimaat en conflicthantering en dit beleid is geïmplementeerd.
- We hebben een beleidsdocument ontwikkeld dat onze kwaliteitszorg en het handelingsgericht werken cyclisch in kaart brengt en beschrijft.
- We hebben goed zicht op de opbrengsten op leerlingniveau, groepsniveau en schoolniveau en doen passende interventies.
- We hebben de organisatie en werkwijze van onze Commissie van Begeleiding verbeterd
- We hebben een organisatieverandering doorgevoerd, waarbij de functie van intern begeleiders is vervangen door teamleider
- Teamleden hebben inzicht gekregen in hun eigen en andermans voorkeuren wat betreft communicatie en hebben zich bekwaamd in het geven en ontvangen van feedback.
- We hebben een professionaliseringsslag gemaakt in team- en individuele ontwikkeling door de teamtrainingen en het individuele scholingsaanbod.

Daarnaast hebben we een aantal kleinere doelen gerealiseerd, waaronder de aanleg van een nieuw schoolplein, het aanpassen van de schooltijden in het SO en de aanschaf van nieuw meubilair.

Dit alles is bereikt ondanks het feit dat het corona-tijdperk een grote invloed heeft gehad.

5.2 ZELFEVALUATIE

De zelfevaluatie heeft plaatsgevonden in schooljaar 2021-2022. Het MT en verschillende leraren uit de diverse afdelingen hebben bijgedragen aan de zelfevaluatie. Wij hebben hier het digitale systeem van 'mijnschoolplan' het meten van de basiskwaliteit (V)SO 2021 voor gebruikt. Deze zelfevaluatie is gebaseerd op het laatst herziene onderzoekskader van de inspectie.

Het thema OP5 (Praktijkvorming/stage) sprong er als hoogste uit met de score goed/uitstekend. Het thema OP6 (Afsluiting) scoorde zwak/matig en de thema's OR2 (Sociale en maatschappelijke competenties) en SKA1 (Visie, ambities en doelen) scoorden onvoldoende. De overige thema's scoorden een (ruim) voldoende.

De reden dat OP6 (Afsluiting) zwak/matig scoorde, was dat wij ten tijde van de zelfevaluatie nog geen schooldiploma uitreikten aan de leerlingen die hiervoor in aanmerking komen. Inmiddels doen wij dit wel, waardoor ook dit thema nu (ruim) voldoende zou scoren. Ook ten behoeve van de thema's OR2 (Sociale en maatschappelijke competenties) en SKA1 (Visie, ambities en doelen) zijn afgelopen tijd ontwikkelingen in gang gezet, waaronder het ontwikkelen van het beleid met betrekking tot kwaliteitszorg en het in kaart brengen van de opbrengsten. De belangrijkste ontwikkelpunten die nog niet gerealiseerd zijn, hebben betrekking op de sociale

en maatschappelijke competenties. Het streven is dat we bij een volgende evaluatie op alle thema's minimaal (ruim) voldoende zullen scoren.

5.3 SWOT-ANALYSE

Er is een SWOT uitgevoerd met de thema's kwaliteitsbeleid, onderwijskundig beleid, personeel, organisatie en extern. Een samenvatting van de belangrijkste aspecten:

Sterke kanten	Zwakke kanten
Oog voor elke leerling	Gebrek aan praktijkruimtes
Laagdrempelig oudercontact door middel van Parro	Gebrek aan ruimte en ruimte in het algemeen
Gemotiveerd en bekwaam personeel	Grote betrokkenheid personeel
Grote collegialiteit	Personeel verlegt grenzen
Veel mogelijkheden om jezelf te ontwikkelen/professionaliseringsaanbod	Gemeenschappelijke verantwoordelijkheid voor materialen en gebouw
Goed personeelsbeleid en goede arbeidsvoorwaarden	Overdracht leerlingen Naaldwijk-Monster in ParnasSys
Inzet vakdocenten	Communicatie met ouders als gevolg van taal, cultuur of niveau
Overleg bestuurder en meedenken MT	OPP is geen bruikbaar/prettig leesbaar document
Aandacht voor een goed pedagogisch klimaat	Grenzen stellen aan hulp voor thuis (wat hoort thuis en wat hoort op school?)
Veel materialen	Weinig samenwerking met regulier onderwijs
Financieel gezonde school	Borgen nieuw beleid en prioriteiten stellen

Kansen	Bedreigingen
Groepsdoorbrekend werken in het SO	Aannamebeleid en zeer beperkte mogelijkheden om leerlingen voortijdig uit te laten stromen
Mogelijkheden praktijkleren vergoten	Lerarentekort en uitval/wisselingen personeel
Onderwijszorgarrangement	
Benutten diversiteit teamleden	
Doorontwikkelen organisatieverandering (teamleiders)	
Intervisie	
Doorgroeimogelijkheden/functiedifferentiatie leraren	
Samenwerking pabo's	
Meer kennis over gedragsproblematiek	
Pedagogisch beleid optimaliseren en borgen (onder andere registratie, communicatie en planmatige aanpak grensoverschrijdend gedrag)	
Medewerkers ervaren VHM als ontwikkelinstrument	
Inrichting ruimte	
Inrichting schoolplein	
Digitaliseren formulieren die ouders invullen	

6 ONDERWIJS

Het is van groot belang dat de ouders, medewerkers en andere belanghebbenden vertrouwen hebben in de stichting als organisatie en in de mensen die in of voor de organisatie werken. Integer bestuur en professioneel handelen zijn daartoe voorwaarde.

6.1 ONS ONDERWIJS

Didactisch handelen

Op onze school/college zijn voor alle leerlingen de onderwijs- en ondersteuningsbehoeften in kaart gebracht en beschreven in het ontwikkelingsperspectiefplan (OPP), dat wordt opgesteld door de psycholoog en psychologisch assistent van de locatie in samenwerking met de leraar. Op basis hiervan zorgen de leraren voor een passend aanbod voor de leerlingen. Waar mogelijk gebeurt dit op groepsniveau en waar nodig op individueel niveau. De leertijd en taakomvang worden afgestemd op de (cognitieve) mogelijkheden en de spanningsboog van de leerling. De lessen worden gegeven via het directe instructiemodel (DIM). Van belang is dat de uitleg en de verwerking van de leerstof leiden tot begrip van de leerstof. Voor onze doelgroep is het juist belangrijk om het geleerde in de praktijk te kunnen toepassen.

De vaardigheden van de leraar en onderwijsassistent worden één's per twee jaar geobserveerd en besproken aan de hand van de vaardigheidsmeter. Dit is een instrument waarmee de positieve aspecten en de ontwikkelpunten van de medewerker in kaart gebracht worden. Hierbij is aandacht voor het didactisch handelen, het pedagogisch handelen, het organisatorisch handelen en het zorgaspect. Het doel van deze observatie is om de vaardigheden van de medewerker te vergroten.

Pedagogisch handelen

Een goed pedagogisch klimaat is essentieel voor onze leerlingen. Wij doen er dan ook alles aan om ervoor te zorgen dat de leerlingen zich veilig voelen op school en dat de school een plek is waar zij graag zijn. Veiligheid creëren we door het bieden van duidelijkheid, voorspelbaarheid en structuur. Dit is onder andere terug te zien in het gebruik van dagritmeborden en het hanteren van duidelijke afspraken en regels. Middels het programma Vreedzaam worden leerlingen betrokken bij het maken van afspraken en het creëren van een fijne sfeer in de klas en in de school. In de lessen wordt gericht aandacht besteed aan de sociale en maatschappelijke competenties van de leerlingen. Onze kernwaarden zijn veiligheid, (zelf)vertrouwen, verantwoordelijkheid/zelfstandigheid en waardering/loyaliteit. We vinden het belangrijk dat medewerkers leerlingen op een positieve manier benaderen, zodat het zelfvertrouwen van de leerling wordt vergroot. Daarnaast is van belang dat personeelsleden affiniteit met en kennis hebben van onze doelgroep, zodat zij in staat zijn om te anticiperen op het gedrag van leerlingen en moeilijk verstaanbaar gedrag kunnen vertalen naar een hulpvraag vanuit de leerling. De organisatie biedt personeelsleden veel mogelijkheden tot nascholing met betrekking tot onderwerpen die een nauwe relatie hebben met het pedagogisch klimaat en gedrag. Te denken valt aan de training met betrekking tot het voorkomen en omgaan met agressie, Geef me de Vijf, sensorische integratie etc. Komende jaren zal ons gehele team geschoold worden in het 'model' van em. prof. dr. Anton Došen (Emotionele ontwikkeling bij mensen met een verstandelijke beperking). Hierdoor wordt meer inzichtelijk waar bepaalde communicatie en gedrag van onze leerlingen vandaan komt, welke ontwikkelingsleeftijd de leerling heeft en hoe wij daar adequaat op kunnen anticiperen en de interactie op kunnen afstemmen. In de onderwijszorggroepen zal daarnaast aandacht zijn voor en scholing worden aangeboden ten behoeve van het ontwikkelingsdenken/LACCS.

LACCS – programma (Lichamelijk welzijn, alertheid, contact, communicatie en een stimulerende tijdsbesteding)

Het LACCS-programma is een programma van De Geeter & Munsterman en is specifiek voor leerlingen met ernstige (meervoudig) verstandelijke beperkingen (EMB). De bijbehorende opleiding is voor iedere professional in het onderwijs en de zorg die met deze doelgroep werkt. Verschillende leraren en onderwijsassistenten uit de onderwijszorggroepen hebben deze opleiding inmiddels gevolgd. Komende jaren zal, onder leiding van de onderwijszorgbegeleider en de psycholoog, het programma geïmplementeerd worden binnen onze onderwijszorggroepen. Hierbij wordt ook gebruik gemaakt van de methode voor contact-coaching Vijf Olifanten, eveneens van De Geeter & Munsterman.

Tegelijkertijd zullen we met de collega's het gesprek voeren en onderzoeken welke aspecten ook voor het reguliere SO en VSO een meerwaarde zullen hebben.

Klassenmanagement

Goed klassenmanagement is essentieel voor het bieden van goed onderwijs. Leraren moeten hun instructie en leeractiviteiten goed kunnen sturen, plannen, regelen en organiseren. Structuur, duidelijkheid en voorspelbaarheid zijn voor onze leerlingen van groot belang. Om dit te realiseren wordt gebruik gemaakt van hulpmiddelen als dagritmeborden of timetimers om ervoor te zorgen dat voor de leerlingen duidelijk is wat er wanneer te gebeuren staat.

Door de aanwezigheid van een fulltime onderwijsassistent in (vrijwel) iedere groep, is het mogelijk veel te differentiëren. In het werkplan van de groep wordt besproken hoe dit wordt vormgegeven.

Naast de organisatie en voldoende geschikt materiaal is voor onze leerlingen een prikkelafgestemde omgeving nodig om tot leren te kunnen komen. Daarnaast een goede balans tussen inspannende en ontspannende activiteiten is essentieel.

Sociale en maatschappelijke ontwikkeling

Onze school besteedt structureel en systematisch aandacht aan de sociale en maatschappelijke ontwikkeling van de leerlingen. We doen dit, om onze leerlingen voor te bereiden op hun plek in de maatschappij. We willen dat zij zich ontwikkelen tot een zo zelfstandig mogelijk individu en dat zij kunnen omgaan met de mensen en de wereld om hen heen. In alle groepen wordt gewerkt met de methode Vreedzaam. De kernwaarden van de school zijn hierbij het uitgangspunt. De vier kernwaarden zijn: veiligheid, (zelf)vertrouwen, verantwoordelijkheid/zelfstandigheid, waardering/loyaliteit.

De ontwikkeling van de groep en de individuele leerlingen wordt tijdens de groeps- en leerlingbesprekingen besproken (leraar en teamleider). In deze gesprekken worden ook mogelijke aanpakken voor een groep of voor een individuele leerling besproken. Voor de onderwijzorggroepen is er hiernaast ook een zorgoverleg met het gehele klassenteam en de onderwijzorgbegeleider. Binnen deze overleggen staan de zorg voor de leerlingen en de LACCS-principes centraal.

Actief burgerschap en sociale cohesie

Ten aanzien van Actief Burgerschap en Sociale Cohesie vindt onze school het belangrijk om de leerlingen op een goede manier voor te bereiden op de maatschappij. Er wordt actief geoefend in burgerschap door het gebruik van het programma Vreedzaam. Dit is een programma voor sociale competentie en democratisch burgerschap. Met behulp van Vreedzaam maakt dat er in de klas en in de school situaties uit de dagelijkse maatschappij worden geoefend. Het is van belang dat leerlingen zich gehoord en gezien voelen. Ze krijgen een stem en ze leren samen beslissingen te nemen en conflicten op te lossen. Er wordt een groot beroep gedaan op eigenaarschap; leerlingen voelen zich verantwoordelijk voor elkaar en voor de gemeenschap. Ook staan ze open voor de verschillen tussen mensen. Een goede samenwerking tussen leerlingen, klassen, school, leraren, team, ouders en omgeving is hierbij van belang. Het lesaanbod sluit aan op de individuele mogelijkheden van onze leerlingen. Het leergebied burgerschap is momenteel in ontwikkeling.

Onze school leert leerlingen om op een democratische manier beslissingen te nemen, om conflicten op een Vreedzame manier constructief op te lossen, om verantwoordelijkheid te nemen voor elkaar en voor de gemeenschap, daagt leerlingen uit om open te staan voor verschillen tussen mensen. Onze school doet mee aan projecten waarbij de samenwerking met de omgeving wordt gezocht (Nationale Pannenkoekendag, Landelijke Opschoondag etc.). Binnen de VSO ZML afdeling van de school is een leerlingenraad.

Leerstofaanbod

Onze school streeft ernaar de leerlingen zich te laten ontwikkelen tot een zo zelfstandig mogelijk individu. Om dit te bereiken hebben we besloten om de nadruk te leggen op de leerlijnen mondelinge taal, sociaal-emotionele ontwikkeling en leren leren (SO) / Voorbereiding op dagbesteding en arbeid (VSO). Deze drie gebieden vormen de basis om te komen tot een passende en bestendige uitstroom naar dagbesteding of (beschut) werk. In zowel het SO ZML als het VSO ZML worden naast deze drie leergebieden de schriftelijke taal en het rekenen volgens het OPP aangeboden. In de onderwijzorggroepen is er, naast mondelinge taal, sociaal-emotionele ontwikkeling en spel-taakontwikkeling, met name aandacht voor sensomotoriek en zelfredzaamheid. In de tabel hieronder is weergegeven welke leergebieden in welke afdeling wordt aangeboden. Sommige leerlingen uit de onderwijzorggroepen krijgen ook schriftelijke taal, rekenen en leren leren aangeboden.

SO ZML	VSO ZML	OZG
Mondelinge taal	Mondelinge taal	Mondelinge taal
Sociaal-emotionele ontwikkeling	Sociaal-emotionele ontwikkeling	Sociaal-emotionele ontwikkeling

SO ZML	VSO ZML	OZG
Leren leren	Voorbereiding op dagbesteding en arbeid	Sensomotoriek
Schriftelijke taal	Schriftelijke taal	Spel-taakontwikkeling
Rekenen	Rekenen	Zelfredzaamheid
		<i>(Schriftelijke taal)</i>
		<i>(Rekenen)</i>
		<i>(Leren leren)</i>

Tweemaal per jaar evalueren we of de leerling zich voor deze gebieden volgens verwachting ontwikkelt, achterblijft of juist voor loopt. Dit wordt bepaald aan de hand van de streefplanning. In de streefplanning zijn de te behalen doelen per uitstroomprofiel evenwichtig verdeeld over de leerjaren. Naast de hoofdgebieden wordt er voor de overige leerlijnen gewerkt met een vastgesteld aanbod. Het vastgestelde aanbod zorgt ervoor dat inzichtelijk wordt welke doelen van de overige leerlijnen aangeboden dienen te worden aan de leerling. Behalve op individueel niveau evalueren we de opbrengsten ook op groeps- en afdelingsniveau. Aan de hand van deze evaluaties worden keuzes gemaakt en prioriteiten gesteld met betrekking tot het lesaanbod.

Er wordt gebruikt gemaakt van de Plancius leerlijnen en de ZML leerlijnen van het CED.

In de bijlagen zijn per afdeling (SO, VSO en OZG) in een tabel per vak weergegeven welke methoden wij onze leerlingen aanbieden.

Taal-/leesonderwijs

Het leesbeleid heeft als doel de geletterdheid zover mogelijk te ontwikkelen om daarmee de zelfstandigheid van de leerlingen te vergroten. Het taal-/leesonderwijs op de Herman Broerenschool bestaat uit de leergebieden mondelinge taal en schriftelijke taal.

Mondelinge communicatie is één van de hoofdgebieden van ons onderwijs. Door middel van taal kunnen leerlingen zich uiten en het vergroten van de communicatieve vaardigheden is daarom essentieel voor de sociaal-emotionele ontwikkeling van onze leerlingen. Ook zijn de mondelinge en schriftelijke taal van belang voor de zelfredzaamheid en zelfstandigheid van onze leerlingen.

Wij bieden taalleesonderwijs op een gestructureerde manier aan, passend bij het uitstroomprofiel en de mogelijkheden van de leerling. Om de leesontwikkeling van de SO leerlingen te stimuleren wordt onder andere gebruik gemaakt van de letter van de week, de methoden Lezen moet je doen, Veilig Leren Lezen en Staal.

Het leesonderwijs wordt vormgegeven door al vroeg te starten met het kennismaken met de klank-tekens koppeling en het werken van links naar rechts. Dit doen we bij de jongste groepen door middel van Lezen moet je doen. Op deze manier maken leerlingen ook kennis met het spreken van zinnen. Na het afnemen van de leesvoorwaardentoets wordt de leesontwikkeling van de leerlingen in kaart gebracht. Leerlingen kunnen ingedeeld worden in twee routes; de oranje of de groene route. De oranje route geeft aan dat er nog niet aan de pré-leesvoorwaarden wordt voldaan en dat hierop ingezet zal gaan worden door middel van thematisch leesonderwijs. De groene route houdt in dat er gestart wordt met technisch lezen.

Om de mondelinge taal van de SO leerlingen te stimuleren wordt er gebruik gemaakt van de methode Bubbeldub, vertelkoffers en de foto van de dag. De mondelinge taal in de school wordt ondersteund middels de principes van Totale Communicatie (Nederlands met gebaren, picto's, foto's, verwijzers etc.)

Zowel in het SO als het VSO is veel aandacht voor de woordenschat van leerlingen, om de zelfredzaamheid en het begrip in sociale situaties en in werksituaties te verbeteren. Het vergroten van de mondelinge taalvaardigheid draagt bij aan de mogelijkheden om problemen op te lossen door te praten, hulp te vragen en relaties te kunnen starten en te onderhouden.

In het VSO ligt de nadruk op het voortgezet technisch lezen en het begrijpend lezen. Daarnaast krijgt het praktische lezen in het VSO veel aandacht. Hiermee wordt de link gelegd tussen wat er in de groep wordt geleerd en hoe dit gebruikt kan worden in diverse andere situaties.

Naar interesse wordt er Engelse taal aangeboden. Dit wordt voornamelijk praktisch vormgegeven. Ook wordt de methode Take it easy gebruikt.

NT2 onderwijs

In de afgelopen jaren is het aantal leerlingen op onze school met een andere culturele achtergrond toegenomen. We vinden het van groot belang dat er op school veel aandacht is voor het verwerven van de tweede taal en voor de culturele achtergrond van de leerling. We doen dit door teamleden te scholen op het gebied van NT2 onderwijs en de 'culturele sensitiviteit' van collega's te stimuleren. Leerlingen met een NT2 achtergrond krijgen extra begeleiding van een hiertoe opgeleide medewerker.

Rekenonderwijs

Voor het rekenen binnen onze school is een eigen beleid opgesteld, om zo een passend aanbod te creëren en aan te sluiten bij wat de leerlingen in de toekomst nodig hebben. Hierbij wordt uitgegaan van de doelen van Rekenboek. Hierbij wordt gebruik gemaakt van de materialen en lessen van onder andere Met Sprongen Vooruit en Rekenboek. Deze praktische methoden en materialen gebruiken we om de leerlingen meer inzicht te geven in het rekenen en de vaardigheden aan te leren in een betekenisvolle context. Naarmate de leerlingen ouder worden, nemen de onderdelen 'tijd & geld' en 'meten & wegen' een steeds belangrijkere plaats in binnen het lesaanbod.

Bewegingsonderwijs

Op onze school hechten we veel waarde aan de lessen lichamelijke opvoeding. We zien op onze school veel leerlingen met een afwijkende motorische ontwikkeling. Zij moeten extra gestimuleerd en uitgedaagd worden om tot verdere ontwikkeling te komen. Naast de tweewekelijkse gymnastieklessen krijgen de leerlingen uit het SO, de brugklassen en de onderwijzorggroepen één keer per week de zwemles. Daarnaast worden in alle groepen judolessen aangeboden. Naast het belang van de lessen lichamelijke opvoeding voor de motorische ontwikkeling, zijn deze lessen ook essentieel voor een goede sociaal-emotionele ontwikkeling van de leerlingen. Vaardigheden als hulpvragen, omgaan met winnen en verliezen en samenspelen/samenwerken komen tijdens de lessen spelonderwijs aan bod.

De leerlingen uit de onderwijzorggroepen (SO en VSO) hebben vaak problemen in de sensorische informatieverwerking. Daarom worden er voor hen geregeld extra beweegmomenten gecreëerd in de vorm van bijvoorbeeld schommelen, trampoline springen, sjouwen ed. In alle groepen is aandacht voor bewegend leren, bijvoorbeeld door gebruik van de Active Floor.

Les- en leertijd

De Herman Broerenschool (SO) gaat uit van 940 uur onderwijstijd. Het Herman Broerencollege (VS) gaat uit van 1000 uur onderwijstijd.

Op onze school hanteren we de volgende lestijden: maandag, dinsdag, donderdag en vrijdag van 8.45 uur tot 14.30 uur. Gedurende de dag is er voor SO leerlingen drie kwartier pauze. Op woensdag is de lestijd van 8.45 uur tot 12.30 uur. Er is dan een kwartier pauze. Om verlies van lestijd te voorkomen gaat de schooldeur om 8.30 uur open.

Op ons college hanteren we de volgende lestijden: maandag, dinsdag, donderdag en vrijdag van 8.45 uur tot 15.15 uur. Gedurende de dag is er voor VSO leerlingen driekwartier pauze. Gedurende de dag is er voor VSO leerlingen drie kwartier pauze. Op woensdag is de lestijd van 8.45 uur tot 12.30 uur. Om verlies van lestijd te voorkomen gaat de schooldeur om 8.30 uur open. Op verschillende momenten is binnen de VSO groepen een onderwijsassistent aanwezig. Door deze onderwijsassistent kan er binnen de groep gemakkelijker gedifferentieerd onderwijs gegeven worden. Er wordt gewerkt vanuit de (individuele) doelen van de leerling die in het werkplan staan.

Leerroutes

In verband met de bekostiging van de specifieke doelgroep en de te grote reikwijdte van de diverse criteria in het landelijke doelgroepenmodel heeft de Herman Broerenschool ervoor gekozen om hiervan een eigen afgeleide te maken voor het SO en VSO met bijbehorende leerroutes. Dit is de basis voor onze streefplanning – zie bijlage 5.

Monitoring leeropbrengsten

Op onze school werken we opbrengstgericht. De basis hiervoor zijn de leergebieden van Plancius, CED, Rekenboog en de leergebieden die onze werkgroepen zelf ontwikkeld hebben (zoals RIS en ICT). De behaalde doelen worden afgevinkt in het leerlingvolgsysteem ParnasSys en komen daarmee op de groepskaart te staan. Op de groepskaart is per leerling en voor de groep af te lezen hoe de ontwikkeling op de hoofdgebieden verloopt. Tijdens de groepsbespreking met de teamleider worden de leerlingen en de groep vergeleken met de streefplanning. Deze streefplanning is per uitstroomprofiel verschillend. Ook wordt gekeken of er opvallende verschillen zijn tussen de leerlingen in de vier uitstroomprofielen. Samen met de teamleider wordt gekeken naar de mogelijke interventies en deze worden in het werkplan voor de volgende periode opgenomen.

Deze interventies kunnen zijn:

- Meer tijd besteden aan een vak-/vormingsgebied
- Instructie wijzigen en verbeteren: consequent directe instructie toepassen
- De leerling meer herhaling bieden
- De subgroepen wijzigen
- Meer praktisch de doelen aanbieden

De leeropbrengsten worden jaarlijks per afdeling geanalyseerd en vastgelegd, als onderdeel van het opbrengstendocument. Dit document wordt besproken binnen de teams en met directie en bestuur.

Score van doelen, toetsing en CITO

Op onze school meten we de ontwikkeling van de leerling door middel van observaties en toetsing. De bevindingen worden geregistreerd in ParnasSys. Er is afgesproken wanneer een leraar op basis van observaties een doel als behaald mag scoren. Dit is opgenomen in het document [kwaliteitszorg](#) en wordt voor de volledigheid in de tabel hieronder weergegeven.

Criteria doelen afvinken per profiel	
Profiel	Criteria afvinken
1; activiteitengerichte dagbesteding	Het doel is behaald als de leerling dit kan met veel hulp.
2; activiteitengerichte & arbeidsmatige dagbesteding	Het doel is behaald als de leerling dit kan met een hulpmiddel.
3; arbeidsgerichte dagbesteding	Het doel is behaald als de leerling dit zelfstandig kan, met controle achteraf, in een bekende context.
4a; beschut werk 4b; reguliere arbeid 5; vervolgonderwijs	Het doel is behaald als de leerling dit zelfstandig kan in een nieuwe context. De leraar moet het gezien hebben in verschillende situaties/ruimtes en met verschillende materialen.
<i>NB: Bij alle profielen geldt dat de leerling de vaardigheid drie keer moet laten zien voordat het doel behaald is</i>	

In het SO worden jaarlijks de CITO ZML toetsen voor Taal en Rekenen afgenomen. In het VSO worden de CITO toetsen VSO Dagbesteding en VSO Arbeid afgenomen.

Bij Veilig Leren Lezen, Staal en Spelling in de Lift worden de methodegebondentoetsen afgenomen. Daarnaast worden de DMT-, AVI- en eventuele andere methode-onafhankelijke toetsen afgenomen conform afspraken.

Ouders worden in voortgangsgesprekken geïnformeerd over de onderwijsresultaten. De adviesprocedure met betrekking tot vervolgonderwijs en uitstroombestemming hebben we beschreven in de schoolgids.

Stage en arbeidstoeleiding

In de laatste jaren van het VSO wordt gericht toegewerkt naar een passende en bestendige uitstroom van de leerlingen. De leerlingen worden door middel van de lessen, de interne stages, het praktijkleren en de externe stages voorbereid op hun plek binnen de dagbesteding of (beschut) werk. De coördinator arbeidstoeleiding heeft contacten met het (werk)veld waarnaar onze leerlingen uitstromen en begeleidt leerlingen en ouders gedurende het proces van arbeidstoeleiding. In samenspraak met leerling, ouders en leraar worden praktijklerplekken en stageplekken gezocht waar de leerling kennis en vaardigheden op kan doen ter voorbereiding op zijn/haar uitstroom.

6.2 ZORG EN BEGELEIDING

Leerlingvolgsysteem ParnasSys

We streven ernaar dat iedere leerling zich optimaal en ononderbroken kan ontwikkelen en ontplooiën binnen de eigen mogelijkheden. Omdat we te maken hebben met (soms grote) verschillen, moet het onderwijsleerproces zo ingericht worden, dat dit ook mogelijk is. De leraren zorgen ervoor dat ze de leerlingen goed kennen en zij volgen de ontwikkeling nauwkeurig met behulp van de CED-leerlijnen en ParnasSys. Omdat we opbrengstgericht werken, vergelijken we de uitkomsten van de behaalde doelen op de hoofdgebieden met de streefplanning (normen/verwachtingen) en maken op basis hiervan keuzes voor het onderwijs.

Vaststellen ontwikkelingsperspectiefplan

Binnen onze organisatie wordt voor iedere leerling een ontwikkelingsperspectiefplan (OPP) opgesteld. Voor nieuwe leerlingen gebeurt dit binnen 6 weken. In het OPP, dat wordt opgesteld door de psycholoog en psychologisch assistent van de locatie in samenwerking met de leraar, staat onder andere welke onderwijs-, zorg- en (extra) ondersteuningsbehoeften de leerling heeft. Op basis hiervan zorgen de leraren voor een passend aanbod voor de leerlingen. Het OPP wordt jaarlijks geëvalueerd en indien nodig bijgesteld.

Zorgstructuur (extra begeleiding)

Binnen de school zijn ook leerlingen die meer ondersteuning nodig hebben op het gebied van persoonlijke verzorging en (individuele) begeleiding. Dit zijn meestal leerlingen met een toelaatbaarheidsverklaring (TLV) Hoog. Deze TLV Hoog maakt het mogelijk de leerling in een onderwijzorggroep te plaatsen. In een onderwijzorggroep zitten minder leerlingen en is naast de leraar en de onderwijsassistent ook een zorgmedewerker aanwezig. Deze zorgmedewerker is werkzaam vanuit de zorginstelling waar we mee samenwerken. Deze zorgmedewerker wordt bekostigd vanuit individuele budgetten van de leerlingen. De zorgmedewerker maakt voor elke individuele leerling een zorgplan, welke jaarlijks wordt geëvalueerd. Enkele leerlingen met een TLV Hoog zitten niet in een onderwijzorggroep, maar in een ZML-groep. Hun zorg- en begeleidingsbehoeften worden in kaart gebracht en in de Commissie van Begeleiding wordt besloten welke extra ondersteuning nodig is.

We streven naar goede contacten met de samenwerkingsverbanden, om zo de aanvragen van de TLV's goed te laten verlopen. We hebben afgesproken hen tijdig te informeren en te betrekken bij aanvragen. De psycholoog onderhoudt hiertoe contact met de schoolondersteuners.

Afstemming

Op onze school stemmen we ons onderwijs en ons onderwijsaanbod af op de onderwijsbehoeften van de leerlingen. Wij werken via een cyclisch handelingsgericht model. Het OPP is uitgangspunt voor het te bieden onderwijs en de te bieden zorg. Het OPP wordt eenmaal per schooljaar geëvalueerd (leraar, teamleider en ouders) en indien nodig bijgesteld. De leraren stemmen hun instructie, het aanbod en de onderwijstijd af op de kenmerken en mogelijkheden van de leerlingen in een groep. Ze dragen er op deze manier zorg voor, dat de leerlingen zich ononderbroken kunnen ontwikkelen en dat het onderwijs wordt afgestemd op de individuele leerling en de behoefte van de groep waar mogelijk. De school en college monitoren voortdurend of de leraren voldoende in staat zijn om hun onderwijs af te stemmen op de groep, de subgroepen en de individuele leerlingen. Dit doen we met behulp van de groeps- en leerlingbesprekingen, de Vaardigheidsmeter (Triqs, Cadenza), klassenbezoeken, peerreviews, flitsbezoeken, cyclus van functioneren en beoordelen en vragenlijsten (leraren, ouders en leerlingen).

CVB

De Commissie van Begeleiding (CVB) is een orgaan waar leerlingen worden besproken door collega's met specifieke expertise(s), de leraar van desbetreffende leerling en de ouders/verzorgers. De locatiedirecteur is voorzitter, de teamleider en leraar van de besproken leerling zijn aanwezig, evenals de psycholoog, de psychologisch assistent (notulist), de schoolmaatschappelijk werker en de schoolarts. Dezelfde samenstelling is er bij elk startgesprek inzake een nieuwe leerling ten behoeve van het opstellen van het OPP. De CVB komt om de week bij elkaar. De collega's kunnen in ParnasSys lezen wat er besproken is en welke acties er uitgezet zijn. Eén keer per twee jaar evalueren we de CVB en kunnen afspraken en/of werkwijzen worden bijgesteld.

KCVB

De Kleine Commissie van Begeleiding (KCVB) is een orgaan waar leerlingen worden besproken die we volgen, willen gaan volgen of willen bespreken omdat er opvallende zaken zijn geconstateerd. De samenstelling is vrijwel hetzelfde als de CVB, maar dan zonder de schoolarts en zonder ouders/verzorgers en alle drie de teamleiders zijn standaard aanwezig. Ook sluit de onderwijszorgbegeleider aan bij de bespreking van de onderwijszorgleerlingen. De KCVB komt elke twee weken bij elkaar. Elk lid kan een leerling op de agenda plaatsen. Ook leraren kunnen via de teamleider leerlingen inbrengen. De collega's kunnen via ParnasSys lezen wat er besproken is en welke acties er uitgezet zijn.

Eén keer per schooljaar evalueren we de KCVB en kunnen afspraken en/of werkwijzen worden bijgesteld.

Toelating nieuwe leerlingen

Een aantal keer per schooljaar vindt een nieuwe leerlingenoverleg plaats, waarin de nieuwe aanmeldingen worden besproken met de locatiedirecteur, psycholoog, teamleiders en onderwijszorgbegeleider. Tijdens dit overleg wordt besloten of een leerling wel of niet plaatsbaar is op onze locatie en welke afspraken gemaakt zullen worden om de instroom succesvol te laten verlopen. Indien er medische aspecten spelen rondom een aanmelding vragen we altijd eerst de schoolarts en/of de logopedist en/of de fysiotherapeut om advies.

Uitstroom en nazorg

Onze school/college volgt alle leerlingen die uitgestroomd zijn en biedt specifieke nazorg aan de leerlingen die zijn uitgestroomd richting arbeid. Dit hebben wij beschreven in de beleidsnotitie nazorg. Ook leerlingen die tussentijds overstappen naar een andere school worden gemonitord. In schooljaar 2024-2025 zal er door de coördinator arbeidstoeleiding één beleidsdocument zijn gemaakt waarin alle zaken staan beschreven zoals uitstroom, nazorg, arbeidstoeleiding, stage, praktijkleren en praktijk voorbereidend onderwijs, alsook hoe dit is georganiseerd en wordt geëvalueerd.

6.3 AMBITIES ONDERWIJS

Onze leerlingen hebben heel wat in hun mars. Bij de Herman Broerenstichting maken we dat zichtbaar. Door uit te gaan van hoge maar reële verwachtingen en vertrouwen te hebben in onze leerlingen, kunnen zij groeien, blijven zij geboeid en komen ze tot bloei.

In het strategisch beleidsplan 2022-2026 is als koersuitspraak opgenomen: 'Leerlingen boeien en laten bloeien'.

In 2026 hebben we het volgende bereikt:

Onze locaties verschillen van elkaar, net zoals onze leerlingen verschillen. In lijn met ons uitgangspunt dat elke locatie zijn eigen onderwijsbeleid ontwikkelt vinden we het belangrijk dat de locaties zelf invulling geven aan deze koersuitspraak. In de nieuwe schoolplannen van de locaties worden aan deze koersuitspraak doelen verbonden die passend zijn bij de locatie.

Ambities onderwijs		
ONDERWERP	AMBITIE	TIJDPAD
Kwaliteitszorg	Het kwaliteitsbeleid op micro-, meso- en macroniveau is gereed en geïmplementeerd.	2024
Pedagogisch klimaat	Het beleid ten aanzien van het pedagogisch klimaat is geïmplementeerd en is geborgd binnen de vestigingen. Het beleid wordt jaarlijks geëvalueerd in de verschillende afdelingen en het MT en, indien nodig, bijgesteld.	2024-2025
Pedagogisch klimaat	Alle medewerkers zijn geschoold met betrekking tot het model van em. Prof. Dr. Anton Došen en deze expertise vormt een belangrijke basis voor ons handelen. Voor toekomstige nieuwe medewerkers is dit model en de kennis hierover een vast onderdeel van het inscholingsprogramma.	2024-2025
LACCS (Lichamelijk welzijn, alertheid, contact, communicatie en een stimulerende tijdsbesteding)	Het LACCS-programma is geïmplementeerd in onze onderwijzorggroepen. Leraren en onderwijsassistenten die starten met het werken in een onderwijzorggroepen hebben deze opleiding binnen 4 jaar afgerond. Het volgen van de opleiding wordt gefaciliteerd in tijd en vindt plaats op kosten van de stichting. Coaching van de medewerkers gebeurt conform de methode Vijf Olifanten.	2024-2027
NT2 onderwijs en culturele sensitiviteit	Teamleden zijn geschoold op het gebied van NT2 onderwijs. Leerlingen met een NT2 achtergrond krijgen extra begeleiding van een hiertoe opgeleide medewerker.	2024-2027
Culturele sensitiviteit	De 'culturele sensitiviteit' van collega's wordt gestimuleerd, onder andere door de scholing 'traumasensitief lesgeven'.	2024-2027
Spel	Spel wordt doelgericht en veelvuldig ingezet in het SO om de ontwikkeling van de leerlingen in brede zin te stimuleren.	2024-2025
Arbeidstoeleiding	Alle collega's in het VSO zijn getraind in het aanbieden en de werking van het programma ZeDeMo.	2024-2025

	De notitie ' arbeidsmatig werken in het VSO ' en de arbeidsbakken worden in het VSO overleg opnieuw onder de aandacht gebracht.	
Arbeidstoeleiding	Het Praktijk Vormend Onderwijs wordt in beide vestigingen opnieuw vormgegeven. Hiertoe wordt het lesaanbod up-to-date gemaakt, worden nieuwe materialen aangeschaft en/of wordt de inrichting aangepast en indien nodig worden medewerkers hiertoe opgeleid.	2024-2025
Beleid inzake arbeidstoeleiding, uitstroom, stages, praktijkleren, praktijk voorbereidend onderwijs en nazorg	Er is één beleidsdocument t.b.v. arbeidstoeleiding, waarin inhoudelijk staat beschreven hoe zaken zijn georganiseerd en worden geëvalueerd.	2024-2025
Sociaal-maatschappelijke ontwikkeling en burgerschap	We onderzoeken de mogelijkheden om een eigen leerlijn te ontwikkelen en de mogelijkheid om de leerlijn burgerschap van het CED te implementeren. We stellen een eigen norm vast, waar we behaalde opbrengsten tegen af kunnen zetten om deze vervolgens te analyseren, te evalueren en ons aanbod en hierop aan te passen. Tevens ontwikkelen we een format om deze opbrengsten per leerlingen, per groep en op schoolniveau in kaart te brengen, zodat wij een en ander op deze drie gebieden kunnen volgen.	2024-2025
Gezonde School	Binnen iedere afdeling wordt een gezondheidsthema van de Gezonde School uitgediept en wordt aandacht besteed aan de bijbehorende vier pijlers: educatie, schoolomgeving, signaleren en beleid. Wanneer deze thema's gereed zijn, worden de thema's uitgewisseld binnen de afdelingen.	2024-2025 2026-2027

7 MEDEWERKERS

7.1 ONZE MEDEWERKERS

Professionalisering

Op onze school werken ervaren, deskundige en betrokken medewerkers. Ze zijn de drijvende kracht achter onze school. Onze medewerkers hebben hart voor de leerlingen, zijn gemotiveerd om elke leerling onderwijs en begeleiding te bieden afgestemd op zijn/haar ondersteuningsbehoefte. De medewerkers maken in hun dagelijks handelen zichtbaar waar wij voor gaan.

Persoonlijke ontwikkeling van medewerkers neemt binnen de Herman Boerenstichting een belangrijke plaats in. Hiertoe hebben wij het scholingsbeleid ontwikkeld wat bestaat uit onder andere een jaarlijks professionaliseringsaanbod voor alle medewerkers, een inscholingsprogramma voor nieuwe medewerkers, teamscholing op locatieniveau en individuele scholing. Binnen onze scholen is veel expertise aanwezig. We stimuleren teamleden om hun talenten, expertise, kennis en vaardigheden binnen de school/stichting in te zetten. Dit vraagt om blijvende professionalisering en het delen van expertise.

Bevoegde en bekwame leraren

Om binnen de Herman Broerenstichting als leraar te kunnen werken dienen medewerkers te beschikken over de juiste bevoegdheid of zicht te hebben op het behalen van de lesbevoegdheid binnen twaalf maanden na benoeming.

Het instrument Vaardigheidsmeter geeft ons inzicht in de mate van bekwaamheid van de leraar. In de gesprekkencyclus bespreken we hoe leraren zich kunnen ontwikkelen in hun bekwaamheid, gebruikmakend van het professionaliseringsaanbod. Het bekwaamheidsdossier van de medewerker maakt onderdeel uit van het digitale personeelsdossier. Het wordt beheerd door de medewerker zelf waarmee zij eigen verantwoordelijkheid kunnen nemen op het gebied van de kwaliteit van hun beroepsuitoefening en professionalisering.

Om onze ervaren en kundige onderwijsassistenten de mogelijkheid te bieden om de lesbevoegdheid basisonderwijs te halen zijn we in samenwerking met de LOI Hogeschool en bureau Sterk gestart met een opleidingstraject waarbij de verworven competenties en werkervaring omgezet kunnen worden voor vrijstellingen van de studie. Door deze opleidingsmogelijkheid onder de aandacht te houden van de onderwijsassistenten kunnen de komende jaren onderwijsassistenten intern opgeleid worden tot bevoegde leraren. Zo kunnen we personeelsleden aan ons binden en aantrekkelijk zijn voor potentiële medewerkers.

Organisatiestructuur managementteam

Voorafgaand aan het opstellen van dit schoolplan is op de locaties een nieuwe organisatiestructuur van de managementteams doorgevoerd. Voor elke afdeling (SO, VSO en OZG) is een teamleider benoemd. Door de aanstelling van teamleiders creëren we meer duidelijkheid. Door inzichtelijk te maken wie waar verantwoordelijk voor is wordt teamleden de mogelijkheid geboden om de juiste persoon met de juiste vraag te benaderen. De aansturing en begeleiding van teamleden ligt niet meer alleen bij de locatiedirecteur, de teamleiders zijn verantwoordelijk voor de betreffende afdeling. De uitwerking van de nieuwe organisatiestructuur zal de komende jaren meer vorm krijgen.

Gesprekkencyclus

De gesprekkencyclus omvat een beschrijving van personeelsgesprekken welke gericht zijn op de professionele ontwikkeling van onze medewerkers. Om medewerkers blijvend te stimuleren in hun verantwoordelijkheid voor de eigen ontwikkeling is een aanpassing van de gesprekkencyclus nodig om te komen tot een moderne HR-gesprekkencyclus.

Verzuimbeleid

Een verzuimpercentage boven onze norm en een toenemend aantal langdurig arbeidsongeschikte medewerkers vraagt om een andere aanpak van ons huidig verzuimbeleid. Ons doel blijft om onder het landelijk gemiddelde verzuimpercentage te blijven. Elk schooljaar presenteert de medewerker personeel van het bestuur de verzuimcijfers en de daaruit voortkomende acties en afspraken met het hele team.

Professionele cultuur

In het strategisch beleidsplan 2023-2027 is als ambitie geformuleerd: 'Medewerkers boeien en laten groeien'. Medewerkers ervaren en nemen verantwoordelijkheid voor hun eigen ontwikkeling en voor de ontwikkeling van

de organisatie en de leerlingen. Samen zorgen we voor een prettige en professionele cultuur. We willen toewerken naar een cultuur waarin iedere medewerker ruimte ervaart om mee te denken, verantwoordelijkheid voelt voor ontwikkelingen en beleid en vrijheid voelt om zichzelf te zijn en zijn stem te laten horen. Hierdoor bestaat de schoolorganisatie uit zelfstandige en doelgerichte collega's, die vraaggericht de werkzaamheden uitvoeren.

De directie en medewerkers richten zich voortdurend op de ontwikkeling van een professionele cultuur. Dat vraagt van leidinggevenden een coachende, faciliterende en inspirerende managementstijl. Daarmee focussen we op het scheppen van een cultuur waarin medewerkers gemotiveerd het beste van zichzelf geven om het beste in een ander te ontwikkelen. We willen leren met en van elkaar, gericht op eigen verantwoordelijkheid en een onderzoekende houding door onder andere collegiale (video)consultatie.

7.2 AMBITIES MEDEWERKERS

Om het beste uit onze leerlingen te halen, halen we het beste uit onszelf. De Herman Broerenstichting heeft aandacht en zorg voor de medewerkers. Duidelijkheid in de taken en verantwoordelijkheden, inzetten van expertise en specialismes, het voeren van de professionele dialoog, het blijven verbeteren en ontwikkelen en het samen verantwoordelijk zijn voor de school, maakt dat onze medewerkers geboeid blijven, groeien en tot bloei komen.

In het strategisch beleidsplan 2022-2026 is als koersuitspraak opgenomen: ‘Medewerkers boeien en laten groeien’.

In 2026 hebben we het volgende bereikt:

1. Medewerkers weten wie waar verantwoordelijk voor is. Er is duidelijkheid over de rollen en verantwoordelijkheden van onze medewerkers binnen onze organisatie.
2. Medewerkers nemen zelf initiatief, pakken op wat bij hun verantwoordelijkheid past en weten de juiste persoon met de juiste vraag te benaderen.
3. Medewerkers voeren de professionele dialoog over hun functioneren, de ontwikkeling van de leerlingen, de eigen ontwikkeling en ambities, de toegevoegde waarde voor de organisatie, de samenwerking in de school en op inhoud.
4. Medewerkers voelen zich verbonden met de organisatie, voelen zich (mede)eigenaar van de locatie en voelen zich verantwoordelijk voor hun afdeling.
5. Medewerkers maken gebruik van elkaars expertise. Medewerkers hebben hun eigen expertise, specialisme en talenten in beeld gebracht.

Ambities medewerkers		
ONDERWERP	AMBITIE	TIJDPAD
Transparantie	Medewerkers bespreken vragen, zorgen en mededelingen met de juiste persoon in de organisatie en hebben kennis van de zorgstructuur binnen de HBS om volgens de juiste lijnen en volgorde te handelen. Ieder neemt zijn verantwoordelijkheid.	2024
Initiatief nemen	Medewerkers nemen zelf initiatief, pakken op wat bij hun verantwoordelijkheid past en weten de juiste persoon met de juiste vraag te benaderen.	2024-2025
Gesprekkencyclus	Medewerkers voeren de professionele dialoog over hun functioneren, de eigen ontwikkeling en ambities, de toegevoegde waarde voor de organisatie, de samenwerking in de school en op inhoud. Alle collega's met een vast contract voeren jaarlijks een peerreview gesprek met een collega.	2024-2027
Eigenaarschap	Medewerkers voelen zich verbonden met de organisatie, voelen zich (mede)eigenaar van de locatie en voelen zich verantwoordelijk voor hun afdeling.	2025-2026
Expertise delen	Medewerkers maken gebruik van elkaars expertise. Medewerkers hebben hun eigen expertise, specialisme en talenten in beeld gebracht. Collega's gaan één keer per jaar op klassenbezoek bij een collega en leren van elkaar door collegiale consultatie.	2024-2027

Feedback geven en ontvangen	Medewerkers kunnen op professionele wijze en zonder 'drempels' feedback geven en ontvangen.	2024-2027
Inscholingsprogramma	Het inscholingsprogramma wordt geëvalueerd en indien nodig bijgesteld	2024-2025
Nieuw personeel	Nieuwe personeelsleden worden intensief en structureel begeleid door een ervaren leraar	2024-2025

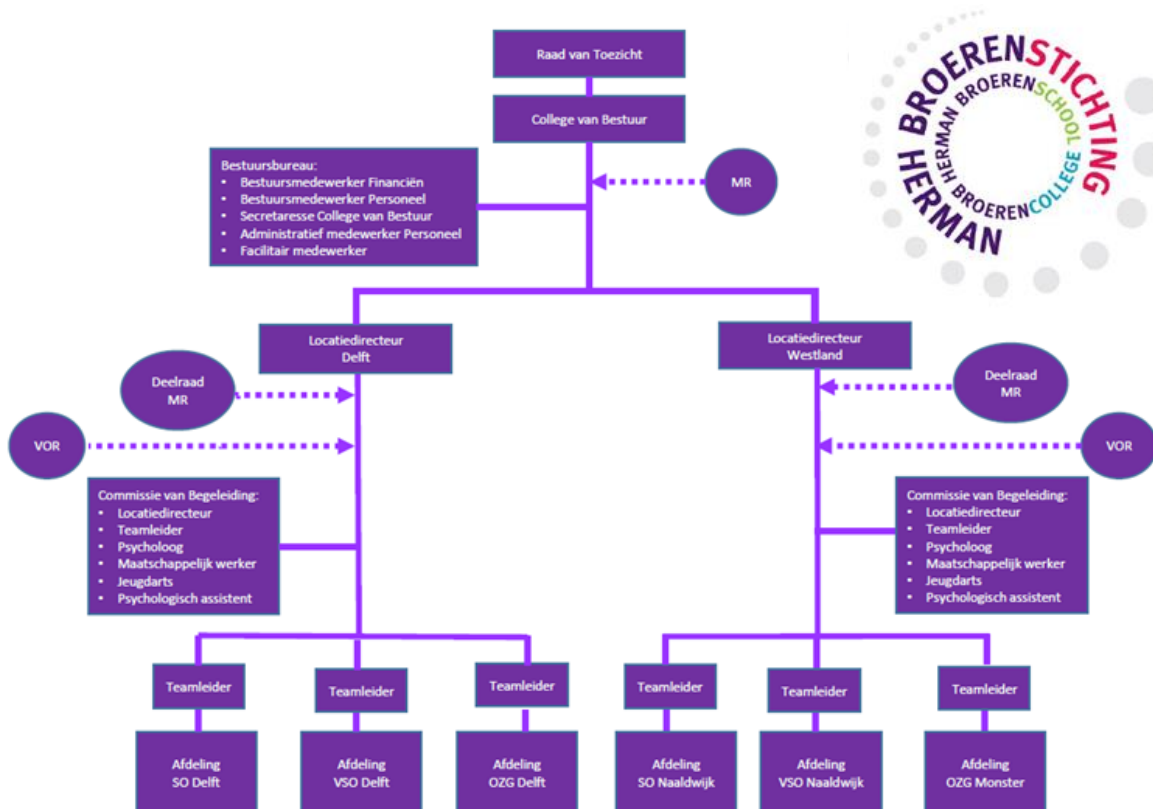
8 ORGANISATIE

8.1 ONZE ORGANISATIE

Organisatiestructuur

De Herman Broerenschol valt samen met het Herman Broerencollege onder het bevoegd gezag van de Herman Broerenstichting, opgericht op 1 oktober 1970. Alle scholen van de Herman Broerenstichting bieden onderwijs aan Zeer Moeilijk Leren Kinderen (ZMLK) en Ernstig Meervoudig Beperkte Leerlingen (EMB). Het bestuur en de directie van de Herman Broerenstichting hebben hun lange termijndoelen uitgewerkt in het strategisch beleidsplan 2022-2026 (zie voor een overzicht van doelen bijlage 1).

De Herman Broerenstichting kent twee locaties: De locatie Westland en de locatie Delft. Elke locatie bestaat uit drie afdelingen.



De locatiedirecteur en teamleiders geven, onder eindverantwoordelijkheid van de bestuurder van de Herman Broerenstichting, leiding aan de locatie. De locatiedirecteur is tevens voorzitter van de Commissie van Begeleiding waar ook de teamleider, psycholoog, de schoolmaatschappelijk werker, jeugdarts en psychologisch assistent deel van uitmaken.

Elke locatie heeft de beschikking over een ouderraad en een deelraad MR (medezeggenschapsraad).

De locatiedirecteur bepaalt, in samenwerking met de MT leden, het beleid van de school. De deelraad MR is zijn sparringpartner. Samen werken zij, in dialoog en met scherpheid, aan de missie en visie van de school.

Evenredige vertegenwoordiging vrouwen in de schoolleiding

Conform artikel 30 van de Wet op de expertisecentra dient het bevoegd gezag ten behoeve van de directie van elk van zijn scholen, indien er van een ondervertegenwoordiging van vrouwen in de directie sprake is, eenmaal in de 4 jaar een document inzake evenredige vertegenwoordiging van vrouwen in de schoolleiding op te stellen. Binnen de Herman Broerenstichting is hiervan geen sprake. Op 1 januari 2022 is er een verdeling van 37,5% man en 62,5% vrouw.

Privacybeleid

Het onderwijs is in toenemende mate afhankelijk van informatie en ICT. De hoeveelheid informatie, waaronder persoonsgegevens, neemt toe door onder andere ontwikkelingen als gepersonaliseerd leren met ICT. Het is belangrijk om informatie goed te beschermen en veilig en verantwoord met persoonsgegevens om te gaan. De afhankelijkheid van ICT en persoonsgegevens brengt nieuwe kwetsbaarheden en risico's met zich mee. Het goed regelen van informatiebeveiliging en privacy (afgekort tot IBP) is noodzakelijk om de gevolgen van deze risico's tot een aanvaardbaar niveau te reduceren en de voortgang van het onderwijs en de bedrijfsvoering optimaal te kunnen waarborgen. Daarom beschikt onze school over een informatiebeveiligings- en privacy beleid (inclusief protocollen) waarin staat hoe wij met informatiebeveiliging en privacy omgaan.

De belangrijkste kenmerken omtrent informatiebeveiliging en privacy van onze school zijn:

- Het waarborgen van de continuïteit van het onderwijs en de bedrijfsvoering.
- Het garanderen van de privacy van alle betrokkenen waarvan de Herman Broerenstichting persoonsgegevens verwerkt, waaronder leerlingen, hun ouders/verzorgers en medewerkers.
- Beveiligings- en privacy-incidenten voorkomen en de eventuele gevolgen hiervan beperken.

Het informatiebeveiligings- en privacybeleid is erop gericht om de kwaliteit van de verwerking van informatie en de beveiliging van persoonsgegevens te optimaliseren waarbij er een juiste balans moet zijn tussen privacy, functionaliteit en veiligheid. Het uitgangspunt is dat de persoonlijke levenssfeer van de betrokkenen (onder andere medewerkers, leerlingen en hun ouders/verzorgers) wordt gerespecteerd en dat de Herman Broerenstichting voldoet aan de Algemene Verordening Gegevensbescherming.

Communicatie vanuit de Stichting

Goed met elkaar communiceren is één van de belangrijkste kenmerken van een professionele cultuur: openheid, eerlijkheid, echt naar elkaar luisteren en de intentie om elkaar te begrijpen is in onze school van groot belang. De meeste interne communicatie vindt plaats binnen de locatie. Maar ook vanuit het bestuursbureau wordt er gecommuniceerd met de medewerkers. Na elk bestuursoverleg worden de medewerkers per email geïnformeerd over datgene wat er is besproken. Eén keer per jaar gaat de bestuurder in gesprek met de medewerkers van de verschillende locaties over onder andere hun welbevinden binnen de locatie. Aan het maandelijks bestuursoverleg nemen deel de bestuurder, de twee locatiedirecteuren, de medewerker personeel en de medewerker financiën. De secretaresse van de bestuurder verzorgt de notulen.

Interne communicatie

Betrokkenheid, professionaliteit en verantwoordelijkheid van medewerkers vinden wij van groot belang. Om dit te verwezenlijken is een goede interne communicatie van essentieel belang. Deze communicatie vindt plaats in de vorm van persoonlijke gesprekken, diverse overleggen en via de mail. De jaarplanning en jaarkalender zijn de leidende factor binnen de organisatie. Qua communicatiegedrag vinden we het volgende belangrijk: zaken worden op de juiste plaats besproken / vergaderingen worden goed voorbereid en starten op tijd / op vergaderingen is sprake van actieve deelname / we geven elkaar respectvolle feedback en accepteren ook feedback van anderen.

Communicatie met ouders/verzorgers

Goede contacten met ouders vinden wij van groot belang, omdat school en ouders hetzelfde doel nastreven: de algemeen menselijke en de cognitieve ontwikkeling van (hun) kinderen. Ouders zien we daarom als gelijkwaardige gesprekspartners. Voor de leraren zijn de bevindingen van de ouders essentieel om het kind goed te kunnen begeleiden. En voor de ouders is het van belang dat zij goed geïnformeerd worden over de ontwikkeling van hun kind. Hiertoe organiseren wij meerdere keren per jaar vaste contactmomenten tussen ouders en medewerkers. Indien nodig kunnen ouders ook tussentijds worden uitgenodigd op school of vindt er telefonisch contact plaats. Daarnaast vindt veel communicatie met ouders plaats via Parro, de communicatie-app van ParnasSys.

Managementteam (MT)

Het managementteam bestaat uit de locatiedirecteur (tevens voorzitter), drie teamleiders en de coördinator arbeidstoeleiding. Een keer per vier weken is er een MT vergadering. De administratief medewerker notuleert. Na elke MT vergadering worden de medewerkers per email geïnformeerd over datgene wat er is besproken.

Afdelingsoverleg

Twee keer per maand is er een afdelingsoverleg, waarin organisatorische zaken of inhoudelijke thema's worden besproken. Leraren nemen deel als het hun werkdag is en desgewenst kunnen ook onderwijsassistenten aansluiten. De teamleider is voorzitter van dit overleg. Collega's die niet werken op de dag van het overleg kunnen via de teamleider en collega's zaken inbrengen en via de notulen vernemen wat er is besproken en welke acties zijn uitgezet en daarop anticiperen.

Taakbeleid

Het uitgangspunt van het taakbeleid van de Herman Broerenstichting is het werkverdelingsplan van de locatie en de jaartaak van elke collega. Hiermee is de werkverdeling vooral een zaak van het team, net zoals dat het geval is bij de verdeling van de werkdrukmiddelen.

In het werkverdelingsplan neemt het team besluiten over:

- Verdeling van de te geven lessen/groepen over de leraren
- Verhouding tussen lesgevende taken en overige taken
- Tijd voor vóór- en nawerk
- Welke taken het team doet binnen de gestelde kaders
- Tijd binnen en buiten de klas voor onderwijsondersteunend personeel
- Pauzes
- Aanwezigheid op school
- Besteding van de werkdrukmiddelen

Het werkverdelingsplan dient mede als basis voor hetgeen er bij collega's in de jaartaak zal staan. Hieruit kan men afleiden hoeveel uren er ingezet dienen te worden voor naschoolse taken, scholing en duurzame inzetbaarheid.

Ontwikkel- en organisatiegroepen

Medewerkers worden gekoppeld aan diverse ontwikkel- en organisatiegroepen op basis van expertise, affiniteit en beschikbaarheid. De uren hiervoor komen uit de naschoolse taken. Het doel is via een 'bottom-up model' de doelen met betrekking tot beleidszaken, organisatorische zaken en implementatie van (nieuwe) middelen te bewerkstelligen. De ontwikkelgroepen dienen beleid te implementeren, door te ontwikkelen, te evalueren en bij te stellen. Beleidsstukken dienen wel altijd uiteindelijk goedgekeurd te worden door het MT. De ontwikkelgroepen zorgen er tevens voor dat er voldoende materialen aanwezig zijn, zij zorgen voor vernieuwende materialen en zij zijn verantwoordelijk voor het juiste gebruik van het huidige materiaal.

Organisatiegroepen zorgen voornamelijk voor het organiseren van de diverse feesten, projecten en speciale aangelegenheden zoals de Kinderboekenweek en de Nationale voorleesdagen.

Groepssamenstelling

De groepsgrootte van de reguliere ZML groepen ligt normaal gesproken tussen de 12 en 15 leerlingen. In het SO streven we naar maximaal 13 leerlingen per groep. In deze groepen zijn een leraar en een onderwijsassistent werkzaam. In het VSO is deze onderwijsassistent er niet altijd alle momenten van de dag.

In de onderwijszorggroepen zitten 8 of 9 leerlingen. Naast een leraar en onderwijsassistent is in deze groepen ook een zorgmedewerker werkzaam.

De groepen binnen de Herman Broerenschool en het Herman Broerencollege worden jaarlijks opnieuw gevormd. Er wordt naar gestreefd om leerlingen in een groep te plaatsen met klasgenoten van ongeveer dezelfde leeftijd en hetzelfde uitstroomprofiel. In een groep treffen we meestal leerlingen van twee verschillende (opeenvolgende) profielen bij elkaar. Naast leeftijd en uitstroomprofiel spelen ook de sociaal-emotionele ontwikkeling en de begeleidingsbehoeften van de leerling een rol bij de plaatsing. Aangezien er jaarlijks (veel) leerlingen van andere scholen instromen en er ook schoolverlaters zijn, kunnen we leerlingen niet gedurende de hele schoolloopbaan in dezelfde groep houden.

De SO ZML afdeling bestaat uit vier groepen:

- SO Blauw: leeftijd 4 - 8 jaar
- SO Roze: leeftijd 6 - 9 jaar
- SO Paars: leeftijd 8 - 11 jaar
- SO Groen: leeftijd 10 - 13 jaar

Binnen de VSO ZML afdeling wordt gestreefd naar zes groepen, bestaande uit:

- Brugklas A: leeftijd 12 - 14 jaar
- Brugklas B: leeftijd 12 - 14 jaar
- Praktijkgroep A: leeftijd 14 - 16 jaar
- Praktijkgroep B: leeftijd 14 - 16 jaar
- Eindgroep A: leeftijd 16 - 18 jaar (incidenteel tot 20 jaar)
- Eindgroep B: leeftijd 16 - 18 jaar (incidenteel tot 20 jaar)

De onderwijszorgafdeling bestaat uit zes groepen:

- SO Geel (aanvangsgroep OZG)
- SO Oranje
- SO Rood
- SO Wit
- VSO zorg A
- VSO zorg B

Het streven is om drie OZG SO groepen te hebben en drie OZG VSO groepen te hebben, elk met een eigen karakter.

Overgang van het SO naar het VSO

Leerlingen in het SO ZML stromen veelal uit naar het VSO ZML. Wij bieden als school zowel SO als VSO aan, waardoor wij de doorgaande lijn voor de leerling kunnen waarborgen. Bij de overdracht van SO naar VSO is er altijd sprake van een warme overdracht en wordt ruimte gecreëerd om de leerling een aantal dagdelen of dagen te laten meedraaien in het VSO. Ook worden ouders opnieuw op school uitgenodigd door de teamleider VSO. Ouders krijgen een rondleiding door het gebouw.

Er zijn ook leerlingen die uitstromen naar PrO of KDC, dit zijn over het algemeen organisaties waar wij al geregeld contact mee hebben, wat de overdracht vergemakkelijkt.

Veiligheid

De Herman Broerenschool en het Herman Broerencollege werken aan een voor de leerlingen veilige school met een veilig klimaat. Naar school gaan moet leuk zijn. Veel van onze leerlingen bezoeken onze school een flink aantal jaren. Wij vinden dat onze school veilig moet zijn. Daarmee bedoelen we dat onze leerlingen zichzelf moeten kunnen zijn, zodat zij op een goede manier zichzelf kunnen ontwikkelen.

Om onze school nog veiliger te maken hebben we allerlei maatregelen genomen. Deze maatregelen hebben zowel met de sociale als de fysieke schoolveiligheid te maken. De Herman Broerenstichting heeft daartoe een integraal veiligheidsplan gemaakt met daarin alle aspecten van veiligheid van onze locaties.

Het ruimtelijk domein (de fysieke schoolveiligheid)

In het ruimtelijk domein staan het gebouw en de directe omgeving centraal. In het gebouw gaat het om het stellen, beschrijven en handhaven van de Arboret en de gedragsregels voor leerlingen. Verder wordt de bedrijfshulpverlening geregeld en uitgevoerd.

Institutioneel domein

In het institutioneel domein staat de samenwerking met externe partners in het middelpunt. Er kan daarbij een onderscheid gemaakt worden tussen partijen waarmee functioneel samengewerkt wordt (instelling voor opvang van jongeren, jeugdzorg, stagebedrijven) en partijen waaraan volgens de normen voor Governance verantwoording afgelegd wordt (de zogenaamde stakeholders).

Het sociaal domein (de sociale schoolveiligheid)

In het sociaal domein komt de sociale veiligheid aan de orde en daarmee het pedagogisch klimaat van onze school. Het pedagogisch klimaat wordt bepaald door de wijze waarop de lessen gegeven worden en de vorm waarin de begeleiding georganiseerd is. Hoe meer beide geïntegreerd zijn, hoe veiliger de school wordt. Dit domein heeft daarom ook raakvlakken met het onderwijskundig domein. De sociale schoolveiligheid betreft zaken die te maken hebben met psychosociale belasting van leerlingen en personeel. Hieronder vallen seksuele intimidatie, agressie en geweld, (digitaal) pesten, discriminatie en homo-intimidatie. Met de politie in Westland is afgesproken dat bij bijzondere problemen binnen of buiten de school overlegd kan worden met de wijkagent.

Het onderwijskundig domein

Veiligheid kan worden gewaarborgd door middel van aantrekkelijk onderwijs. Uitgaande van de stelling dat aantrekkelijk vormgegeven onderwijs tot tevreden leerlingen leidt, kan aangenomen worden dat dit ook tot minder gedragsproblemen bij leerlingen leidt en daarmee tot een veilige school. Er wordt binnen dit domein dus een directe relatie gelegd tussen het primaire proces en de mate van veiligheid.

De Herman Broerenstichting heeft vanwege de Wet Meldcode huiselijk geweld en kindermishandeling de leden van de Commissie van Begeleiding, de locatiedirecteuren en de teamleiders opgeleid tot erkende aandachtsfunctionarissen. Deze teamleden hebben een specifieke deskundigheid op het gebied van kindermishandeling en huiselijk geweld.

43% van de teamleden van de Herman Broerenschool en het Herman Broerencollege is getraind in het herkennen van signalen van kindermishandeling.

Monitoren van de veiligheid

Jaarlijks wordt de veiligheid van de leerlingen gemonitord. Dit doen wij met speciaal voor onze leerlingen ontwikkelde instrumenten: Q-School en CITO SEO. De veiligheid van medewerkers monitoren wij via het medewerkerstevredenheidsonderzoek en de RI&E.

Veiligheid locatie Westland

Het (ortho)pedagogisch handelen van de teamleden op de Herman Broerenschool en het Herman Broerencollege leidt tot een veilige en motiverende leer-, werksituatie voor zowel de leerlingen als de teamleden van de Herman Broerenschool en het Herman Broerencollege. Integraal wordt gewerkt aan schoolveiligheid en leerlingen en teamleden gaan op een respectvolle manier met elkaar om waarbij begrip en kennis van andere culturen aan de basis ligt. In de vestigingen hangen zichtbaar de grondwetregels van Vreedzaam. Vreedzaam is een programma voor sociale competentie en democratisch burgerschap. Vreedzaam maakt dat er in de klas en in de school situaties uit de dagelijkse praktijk kunnen worden geoefend.

Alles over de schoolveiligheid van de locatie Westland staat beschreven in het beleidsdocument [pedagogisch klimaat & conflicthantering](#) (2020).

Arbobeleid

De Herman Broerenstichting streeft naar optimale arbeidsomstandigheden voor haar personeel. Het arbobeleid is gericht op waarborging van de veiligheid en gezondheid van medewerkers en op het voorkomen en beheersen van psychosociale arbeidsbelasting.

Om dit te bereiken, organiseren het bestuur en de directie de school op een zodanige wijze dat onaanvaardbare risico's in principe zijn uitgesloten. Vermijdbaar verzuim door ziekte en arbeidsongeschiktheid wordt zo veel mogelijk tegengegaan. Op bestuursniveau worden hiervoor jaarlijks realistische doelen vastgesteld en geëvalueerd. Seksuele intimidatie, agressie, geweld, pesten en discriminatie worden actief bestreden. Dit is op schoolniveau zichtbaar in protocollen. Verder is het streven om personeelsleden zo goed en breed mogelijk in te zetten. Speciale aandacht gaat uit naar de inzet van nieuw personeel, ouderen, herintreders en arbeidsgehandicapten.

De doelstellingen van het arbobeleid worden in samenhang met de schooldoelstellingen geformuleerd. Dit gebeurt in overleg met bestuur, directie en medezeggenschapsraad. De vastgestelde doelstellingen zijn onderwerp van het overleg tussen bestuur en directie en worden opgenomen in het jaarplan. Naar aanleiding van de Risico Inventarisatie en Evaluatie (RI&E) wordt een plan van aanpak opgesteld zodat dit door bestuur, directie en medezeggenschapsraad kan worden gemonitord.

In 2023 is er op de locatie Westland per vestiging een preventiemedewerker opgeleid en aangesteld. De preventiemedewerker helpt mee om de werkomgeving en de werkomstandigheden in de school gezond en veilig te houden. De preventiemedewerker geeft daartoe advies over arbozaken aan collega's en aan de locatiedirecteur.

Het bevoegd gezag heeft met de Arbo Unie een dienstverleningsplan afgesloten op basis van het eigen-regiemodel. Bestuur, directie en medewerkers worden ondersteund door de bedrijfsarts. Het contract garandeert de wettelijke noodzakelijke begeleiding en heeft tot doel de preventie van ziekte en arbeidsongeschiktheid te verbeteren. Maandelijks vindt er een spreekuur van de bedrijfsarts plaats. Aansluitend

aan het spreekuur vindt er een sociaal-medisch overleg plaats met de bedrijfsarts, locatiedirecteuren en bestuursmedewerker Personeel.

In de RI&E en in onderdelen van het driejaarlijkse medewerkerstevredenheidsonderzoek bevragen we de medewerkers over welzijnsaspecten.

In het ontruimingsplan is beschreven wat we van de leerlingen en het personeel verwachten bij calamiteiten. Op voorgeschreven plaatsen in de gebouwen hangt een ontruimingsplattegrond. Tweemaal per jaar oefenen we de ontruiming met leerlingen en personeel. De school beschikt over voldoende gekwalificeerde bedrijfshulpverleners en gediplomeerde EHBO-ers. Alle gebouwen beschikken over AED-apparatuur.

Verschillende bedrijven die daartoe bevoegd zijn, zorgen voor een periodieke keuring van onze apparatuur en voorzieningen. Te denken valt aan de gymnastiektoestellen, lift, keukenapparatuur, douches, blusmiddelen, brandmeldinstallatie, technische middelen en apparatuur. Ook buitenspeelmateriaal en klimtoestellen op het schoolplein vallen hieronder.

Voor alle gebouwen is een gebruiksvergunning afgegeven.

Meer informatie is te vinden in het [integraal veiligheidsplan](#) van de stichting.

8.2 AMBITIES ORGANISATIE

Op de Herman Broerenstichting vragen onze leerlingen om specifieke en persoonlijke aandacht. Dit vraagt van ons om de ontwikkelingen van onze leerlingen goed te monitoren, in een professionele dialoog te bespreken en ons steeds af te vragen wat de informatie die we hebben betekent voor morgen. Dit leggen we goed uit naar onze omgeving, onze interne toezichthouders, de stakeholders, de samenwerkingspartners en de onderwijsinspectie.

In het strategisch beleidsplan 2022-2026 is als koersuitspraak opgenomen: 'Wij blijven gaan voor kwaliteit!'.

In 2026 hebben we het volgende bereikt:

1. De leerlingenzorg wordt cyclisch geëvalueerd, wat goed gaat wordt geborgd, verbeterpunten worden aangepakt.
2. Het gemaakte beleid wordt gebruikt in de organisatie, wordt cyclisch geëvalueerd/bijgesteld en is een vast onderdeel van ons inscholingsprogramma.

Ambities organisatie		
ONDERWERP	AMBITIE	TIJDPAD
Leerlingenzorg	De leerlingenzorg wordt cyclisch geëvalueerd. Wat goed gaat wordt geborgd, verbeterpunten worden aangepakt.	2024-2027
Kwaliteitszorg	Het aanwezige beleid wordt opgeschoond. Het beleid dat gehandhaafd wordt, wordt gebruikt in de organisatie en wordt cyclisch geëvalueerd en waar nodig bijgesteld.	2024-2025
Professionalisering	Het gemaakte beleid is een vast onderdeel van ons inscholingsprogramma.	2024-2025
Planning en organisatie	Alle zaken waarbij dat mogelijk is, worden vóór het nieuwe schooljaar gepland en georganiseerd. Dit zorgt voor efficiëntie, verlagen van de werkdruk en een hoger rendement.	2024

9 OPBRENGSTEN EN KWALITEIT

9.1 ONZE OPBRENGSTEN EN KWALITEIT

Opbrengsten

Op onze school/college werken we opbrengstgericht. De basis hiervoor zijn de ZML leerlijnen en de Plancius leerlijn van het CED. We werken met een streefplanning en het ontwikkelingsperspectiefplan (OPP). Tevens werken wij cyclisch handelingsgericht en verzamelen wij systematisch informatie over de voortgang in de ontwikkeling van onze leerlingen door middel van (onafhankelijke) toetsen, observaties, resultaten van leerlingenwerk, gesprekken en het portfolio per individuele leerling. Wij hebben de norm vastgesteld dat 75% van de doelen in de streefplanning bij uitstroom behaald moet zijn. De behaalde doelen worden afgevinkt in ParnasSys. Per leerling en voor de gehele groep kan afgelezen worden hoe de ontwikkeling op de hoofdgebieden is geweest. Deze opbrengsten worden tweemaal per schooljaar besproken tijdens een groepsbespreking (leraar en teamleider). Tijdens deze bespreking worden de behaalde doelen van de leerlingen vergeleken met de streefplanning die per uitstroomprofiel verschilt. Daarna analyseren zij de opbrengsten en kijken zij of er interventies (aanbod, klassenmanagement, didactisch/pedagogisch handelen) nodig zijn zodat deze in het werkplan opgenomen kunnen worden. Eenmaal per schooljaar bekijken we de opbrengsten schoolbreed met alle leraren. We kijken dan naar de opbrengsten per uitstroomprofiel (streefplanning ten opzichte van percentage behaalde doelen binnen dat uitstroomprofiel) en analyseren we op basis daarvan of doelen wel/ niet zijn behaald en wat dit voor consequenties heeft voor bijvoorbeeld het aanbod, scholing en/of teamontwikkeling. De school/college verzamelt systematisch informatie over de voortgang van leerlingen in de ontwikkeling met behulp van observaties, toetsen, leerlingenwerk, gesprekken en het portfolio per individuele leerling (VSO). In schooljaar 2023-2024 verwachten wij een nieuw format in gebruik te nemen waarbij we de leeropbrengsten van onze leerlingen nog beter in kaart brengen.

Borging resultaten en opbrengsten

We streven (zo hoog mogelijke) opbrengsten na met betrekking tot mondeling communicatie, sociaal emotionele ontwikkeling en voorbereiding op dagbesteding en arbeid (VSO) / Leren Leren (SO). Deze drie gebieden zijn leidend bij het bepalen van de uitstroom van de leerling. We achten het van belang dat de leerlingen presteren en ontwikkelen naar hun mogelijkheden en dat ze brede opbrengsten realiseren die leiden tot een passende en succesvolle uitstroom naar dagbesteding of (beschutte) arbeid. In de school- en collegegids onder het hoofdstuk onderwijsresultaten krijgt men inzage in de volgende zaken:

- Opbrengsten naar aanleiding van het ontwikkelingsperspectief (SO)
- Opbrengsten naar aanleiding van het ontwikkelingsperspectief (VSO)
- Uitstroomgegevens SO
- Uitstroomgegevens VSO
- Certificaten volgens SVA verklaring

Kwaliteitszorg

Onder kwaliteitsbeleid verstaan de Herman Broerenschool en het Herman Broerencollege het geheel aan maatregelen waarmee een school op systematische wijze de kwaliteit van het onderwijs in brede zin bepaalt, bewaakt en verbetert. Dit is een proces dat altijd in beweging is en cyclisch verloopt. In alle lagen van de school staat de PDCA (Plan - Do - Check - Act) cyclus centraal: zowel op microniveau, met handelingsgericht werken als basis, als op meso- en exoniveau, waarbij opbrengstgericht werken het uitgangspunt is.

De wet kwaliteit (V)SO 2013 en het onderzoekskader (V)SO 2021 zijn de inhoudelijke basis van het kwaliteitsbeleid van de Herman Broerenschool en het Herman Broerencollege.

Het kwaliteitsbeleid is beschreven in het document [kwaliteitszorg](#). Dit document is te vinden in de map 'Onderwijsbeleid' op de SharePoint van Herman Broerenschool Westland. In het document kwaliteitszorg is beschreven wat op diverse niveaus (micro-, meso-, exoniveau) wordt gedaan aan kwaliteitszorg. We spreken van microniveau bij kwaliteitszorg in de klas en de directe interactie tussen de leerling en zijn omgeving. Het mesoniveau heeft betrekking op het schoolniveau, waarbij onder andere de bij het MT en CVB belegde taken worden beschreven. Exoniveau betreft het bestuursniveau. Hierbij wordt de koppeling met betrekking tot kwaliteitszorg tussen het bestuur van de Herman Broerenschool en de Herman Broerenschool/-college inzichtelijk gemaakt.

Aan het einde van elke schoolplanperiode wordt uitgebreid belicht hoe ver we gevorderd zijn met de kwaliteitszorg. Wij gebruiken hierbij onder andere de volgende input:

- Het strategisch beleidsplan
- Het laatste schoolplan en jaarplan
- De tevredenheidsonderzoeken (ouders, leerlingen en medewerkers)
- Onderzoeken van de onderwijsinspectie
- Landelijke, regionale en plaatselijke ontwikkelingen
- Vervolgen van verbeteracties (van ontwikkeling naar implementatie en borging)
- Resultaten van de vaardigheidsmeter
- Zelfevaluatie gebaseerd op het onderzoekskader (V)SO 2021
- SWOT-analyse

De resultaten worden meegenomen in de ontwikkelpunten voor de komende schoolplanperiode. Vanuit deze ontwikkelpunten worden aandachtspunten geselecteerd voor het nieuwe jaarplan.

Kwaliteitscultuur

Het bestuur handelt volgens de code van goed bestuur en legt uit wanneer zij daarvan afwijkt. Deze handelwijze leidt tot een integere en transparante organisatiecultuur. Ieder werkt vanuit zijn eigen rol aan de versterking van de onderwijskwaliteit. Het bestuur zorgt voor bekwaam en bevoegd personeel op alle scholen en maakt mogelijk dat het personeel haar bekwaamheid onderhoudt. De schoolleiding en het team werken gezamenlijk aan een voortdurende verbetering van hun professionaliteit. Leraren houden daarbij rekening met de gestelde bekwaamheidseisen en beroepsprofielen en behaalde resultaten bij leerlingen. Zij krijgen daartoe voldoende gelegenheid (zie het werkverdelingsplan).

Het bestuur en de locaties hebben tegenspraak georganiseerd. Dit gebeurt in ieder geval door het intern toezicht en de MR te betrekken bij beleids- en besluitvorming. Het bestuur brengt jaarlijks in het bestuursverslag van de jaarverantwoording verslag uit over haar doelen en de resultaten die zij behaalt. De locaties brengen drie keer per jaar in het jaarplan verslag uit over haar doelen en de resultaten die zij behalen. Zij doen dit op toegankelijke wijze, onder meer door publicatie van de jaarverantwoording en het jaarplan te publiceren op de website. Het bestuur verantwoordt zich aan de intern toezichthouder. Het bestuur en de scholen verantwoorden zich aan de overheid en belanghebbenden. In de school- en collegiegids worden de gerealiseerde doelstellingen gemeld. Tevens zijn daar overzichten te vinden met betrekking tot de opbrengsten naar aanleiding van het ontwikkelingsperspectief, de uitstroom en voor het VSO de diploma's.

Op basis van dit schoolplan wordt het jaarplan opgesteld. Dit plan met daarin de doelstellingen voor het betreffende schooljaar wordt voorgelegd aan de MR deelraad. Betrokkenheid van het team en mede-eigenaarschap staat aan de basis van het schoolontwikkelingsproces. Tijdens organisatiedagen en/of studiedagen worden doelen uit het jaarplan geagendeerd en indien nodig ontwikkelgroepen geformeerd. Tijdens het vierwekelijks overleg tussen bestuur en directie worden de ontwikkelingen besproken. Aan het einde van het jaar worden de doelen geëvalueerd en indien nodig met aanpassingen en bijbehorende tijdsplanning meegenomen in het nieuwe jaarplan.

Binnen het managementteam worden alle ontwikkelingen vanuit alle geledingen gestroomlijnd en op elkaar afgestemd. Het managementteam bestaat uit de locatiedirecteur, de teamleiders (SO, VSO en onderwijszorg) en de coördinator arbeidstoeleiding. Doel van het managementoverleg is het beoordelen, evalueren, initiëren, meedenken, mee ontwikkelen van en reflecteren op het beleid van de locatie. Het managementteam geeft vaak een eerste aanzet tot de uitwerking van de beleidskeuzes. Daarnaast geeft het managementteam vorm aan de implementatietrajecten voor vernieuwings- en verandertrajecten.

De stijl van leidinggeven vraagt van de schoolleiding en teamleiders een open communicatieve houding, waarin ruime aandacht is voor leerlingen, teamleden en ouders, gericht op het zo optimaal mogelijk scheppen van voorwaarden om de doelen van de Herman Broerenschool en het Herman Broerencollege te realiseren. De Herman Broerenschool en het Herman Broerencollege willen groeien naar een professionele organisatie waarbij medewerkers weten wie waar verantwoordelijk voor is, medewerkers zelf initiatief nemen, medewerkers de professionele dialoog voeren over hun functioneren, de professionele dialoog voeren over de ontwikkeling van de leerlingen, de professionele dialoog voeren over de eigen ontwikkeling en ambities, de professionele dialoog

voeren over hun toegevoegde waarde voor de organisatie en de professionele dialoog voeren over de samenwerking in de school en de inhoud. Zij voelen zich verbonden met de organisatie, voelen zich (mede)eigenaar van de locatie en voelen zich verantwoordelijk voor hun afdeling en maken gebruik van elkaars expertise. Het professioneel statuut van de Herman Broerenstichting sluit hierbij aan.

De Herman Broerenstichting heeft deskundige en betrokken medewerkers. Ze hebben passie voor de doelgroep. Door de doelen en verbeterpunten van de Herman Broerenschool en het Herman Broerencollege te koppelen aan de kwaliteiten van onze medewerkers (zie het strategisch beleidsplan) kunnen we ervoor zorgen dat de teamleden prestaties leveren die bijdragen aan het realiseren van de schooldoelen waardoor de kwaliteit van het onderwijs verbetert. Binnen het integraal personeelsbeleid maken we gebruik van instrumenten als de gesprekkencyclus, het peerreview en de vaardigheidsmeter.

Mede in het kader van schoolontwikkeling is de Herman Broerenstichting lid van de Sectorraad GO. De PO-Raad behartigt de belangen van het gehele primair onderwijs. De Sectorraad GO richt zich specifiek op onze doelgroep. De Sectorraad GO is een vereniging van scholen voor speciaal en voortgezet speciaal onderwijs en wil een stuwende, vernieuwende, professionele en betrokken kracht zijn voor scholen, al hun medewerkers en hun leerlingen. Zij heeft een ondersteunend scholingsaanbod op het gebied van Kwaliteit met Zorg.

Veiligheidsbeleid

In het [pest\(preventie\)protocol](#) staat, als onderdeel van het schoolveiligheidsplan, beschreven hoe binnen de Herman Broerenschool en het Herman Broerencollege wordt omgegaan met (de preventie van) pesten. Dit gebeurt met hulp van de pestpreventiecoördinator. Deze coördinator is de teamleider van de betreffende afdeling (SO, VSO, OZG).

In het protocol staat in een aantal fasen (0 tot en met 3) het handelingskader voor personeel beschreven. Er wordt ingezet op een preventieve aanpak (fase 0) , waarbij de grondwet vanuit Vreedzaam een belangrijke basis is. Incidenteel pestgedrag wordt beschreven als fase 1. We spreken van fase 2 in het pestprotocol wanneer incidenteel pestgedrag blijft voortbestaan en structurele vormen aan heeft genomen. Fase 3 betreft pestgedrag dat herhaaldelijk plaatsvindt, ondanks ingrijpen van de leraar in eerdere fasen.

In bepaalde gevallen kan, wanneer eerdere stappen niet effectief gebleken zijn, tot schorsing en tot verwijdering worden overgegaan. Deze procedures worden met behulp van het [protocol schorsing en verwijdering van leerlingen](#) in werking gezet.

In alle fasen van pestgedrag is contact tussen de leraar en ouders en worden gemaakte afspraken, (signalen van) opvallend pestgedrag en -incidenten gerapporteerd in het leerlingvolgsysteem.

De sociale veiligheid wordt jaarlijks gemonitord en geanalyseerd via de CITO SEO (SO en OZG) en Q-school (V)SO+ (VSO).

Schoolondersteuningsprofiel

In het schoolondersteuningsprofiel (SOP) legt het bestuur vast welke ondersteuning de school en het college kunnen bieden. Via de medezeggenschapsraad (MR) hebben ouders en teamleden adviesrecht op het SOP. Het SOP wordt jaarlijks geëvalueerd, indien nodig bijgesteld, en vastgesteld en is te raadplegen via onze [website](#).

Zelfevaluatie

Elke twee jaar meten wij onze basiskwaliteit. Hiervoor gebruiken wij het waarderingskader van de Inspectie van het Onderwijs. Op basis van de analyse en evaluatie van de opbrengsten krijgen we tussentijds zicht op de kwaliteit van ons onderwijs en kunnen we eventueel aspecten bijstellen met behulp van doelen, prioriteiten, aanbod, begeleiding en scholing. De opbrengsten worden gedeeld met het hele team, bestuur en MR.

Tevredenheidsonderzoeken

Jaarlijks meten wij met behulp van Q-school (V)SO+ de tevredenheid van onze ZML leerlingen. Ook meten wij hiermee de sociale veiligheid van onze leerlingen. Voor onze onderwijszorggroepen gebruiken we hiervoor het instrument Sociaal-emotionele ontwikkeling van CITO.

Elke drie jaar meten wij via een extern onderzoeksbureau de tevredenheid en de sociale veiligheid van onze medewerkers.

Elke drie jaar meten wij via een extern onderzoeksbureau de tevredenheid van onze ouders.

Leerlingenraad

Het Herman Broerencollege heeft een leerlingenraad met leerlingen uit alle VSO ZML groepen. De leerlingen bespreken thema's die leven in de groep en van invloed zijn op de gehele schoolorganisatie zoals 'de veilige school', het buitenterrein en schoolregels. Daarnaast kunnen leerlingen door het MT om advies gevraagd worden over bepaalde onderwerpen (bijvoorbeeld internetgebruik, inrichting en gebruik van het schoolplein etc.).

9.2 AMBITIES OPBRENGSTEN EN KWALITEIT

Op de Herman Broerenstichting vragen onze leerlingen om specifieke en persoonlijke aandacht. Dit vraagt van ons om de ontwikkelingen van onze leerlingen goed te monitoren, in een professionele dialoog te bespreken en ons steeds af te vragen wat de informatie die we hebben betekent voor morgen. Dit leggen we goed uit naar onze omgeving, onze interne toezichthouders, de stakeholders, de samenwerkingspartners en de onderwijsinspectie.

In het strategisch beleidsplan 2022-2026 is als koersuitspraak opgenomen: 'Wij blijven gaan voor kwaliteit!'.

In 2026 hebben we het volgende bereikt:

1. De opbrengsten op individueel, groeps- en schoolniveau worden eenduidig in een format gepresenteerd, begrijpelijk voor alle partners.
2. De interne bespreking van de opbrengsten leidt tot een evaluatie en analyse op individueel, groeps- en schoolniveau waaruit interventies volgen om de opbrengsten in de volgende periode positief te beïnvloeden.
3. De resultaten van ons onderwijs worden door ons en de inspectie als voldoende beoordeeld.

Ambities opbrengsten en kwaliteit		
ONDERWERP	AMBITIE	TIJDPAD
Opbrengsten	De resultaten zijn conform wat je van onze leerlingen mag verwachten zoals beschreven in hun OPP.	2024-2027
Opbrengsten	De opbrengsten op individueel, groeps- en schoolniveau worden eenduidig in een format gepresenteerd, begrijpelijk voor alle partners.	2024-2025
Opbrengsten	De interne bespreking van de opbrengsten leidt tot een evaluatie en analyse op individueel, groeps- en schoolniveau, waaruit interventies volgen om de opbrengsten in de volgende periode positief te beïnvloeden.	2024-2027
Bestendinging	75% van de uitgestroomde leerlingen in het SO en VSO zitten na twee jaar nog op hun uitstroombestemming (uitgezonderd leerlingen die naar het entree MBO zijn gegaan).	2024-2027
Resultaten	De resultaten van ons onderwijs worden in de zelfevaluatie als voldoende beoordeeld. Ook de inspectie beoordeelt de resultaten als voldoende.	2024

10 MIDDELEN

10.1 ONZE MIDDELEN

De Herman Broerenstichting is een gezonde organisatie, met een goede financiële basis. Onze begroting is sluitend en wordt nageleefd. Wij zetten zoveel mogelijk middelen in ten behoeve van het primaire proces.

Lumpsumfinanciering

De bestuurder is eindverantwoordelijk voor de effectieve besteding van de middelen. Het financieel beleid is erop gericht om de continuïteit van de totale organisatie te waarborgen en de optimale randvoorwaarden te creëren om de gestelde doelen uit het strategisch beleidsplan van de stichting en het schoolplan van de school te realiseren. Daarnaast is het beleid erop gericht dat er doelmatig en rechtmatig met de beschikbare middelen omgegaan wordt.

Alle lumpsumgelden (bekostiging) worden bovenschools beheerd. De bekostiging wordt berekend over een kalenderjaar en is gebaseerd op de 't-1 systematiek'. Dit houdt in dat de bekostiging berekend wordt op het leerlingaantal op 1 februari van één jaar eerder.

De bestuurder zorgt in samenspraak met de directie voor een deugdelijke verdeling van de gelden over de scholen. De leerlingaantallen vormen de basis voor de bekostiging en zijn leidend voor de berekening van de benodigde formatie en toekenning van middelen.

Externe en interne geldstromen

Naast lumpsumgelden van het rijk ontvangt de school ook gelden van samenwerkingsverbanden in de vorm van bijvoorbeeld basisondersteuning, specifieke subsidies en arrangementen. De school verantwoordt zich over de deugdelijke besteding van de gelden via verantwoordingsrapportages van de samenwerkingsverbanden.

De ouderraad zoekt voor speciale activiteiten aanvullende geldmiddelen in de vorm van subsidies en giften. Het gaat dan om extra geld voor kamp, schoolreisje, vieringen enzovoorts.

Aan de ouders van de leerlingen worden jaarlijks vrijwillige bijdragen gevraagd, waaruit we de kosten van bijzondere festiviteiten, vieringen, schoolreizen en kamp bekostigen. Deze activiteiten vinden plaats onder schooltijd en zijn daardoor toegankelijk voor alle leerlingen, ook als ouders de bijdragen niet betalen. Het beheer van de ouderbijdrage is in handen van de ouderraad. Buiten de ouderbijdragen vragen we geen andere financiële bijdragen aan de ouders.

Huisvesting

In het schooljaar 2023-2024 zullen de onderwijzorggroepen uit Naaldwijk en Monster verhuizen naar een nieuwe locatie in Monster. Ten behoeve hiervan dient de nieuwe locatie gerenoveerd en opnieuw ingericht te worden. Bijkomend aspect van deze verhuizing is dat de zorg, die de afgelopen jaren geleverd is door 's Heerenloo, vanaf 2024 geleverd zal worden door Ipse de Bruggen. Gezien de diversiteit in de situaties van de verschillende leerlingen en de diversiteit in wet- en regelgeving binnen de verschillende gemeenten en wijkteams, is deze overgang een complex proces.

Het is de wens om de vestiging in Naaldwijk beter toe te rusten voor het PraktijkVormend Onderwijs. Hiertoe zullen verschillende praktijklokalen (opnieuw) ingericht worden, waaronder de keuken, het lokaal voor handvaardigheid/techniek en een ruimte ten behoeve van het vak verzorging.

Beide vestigingen zijn opgenomen in het Integraal HuisvestingsPlan van de gemeente Westland. In dit IHP staat beschreven dat vanaf 2026 onderzoek gedaan wordt naar de huisvesting van de Herman Broerenschool en het Herman Broerencollege in de toekomst.

Sponsorbeleid

Het beleid ten aanzien van sponsoring volgt in alle opzichten het meest actuele convenant 'Scholen voor primair en voortgezet onderwijs en sponsoring'. Meer informatie over dit onderwerp is via onze [website](#) te raadplegen.

10.2 AMBITIES MIDDELEN

Hieronder worden de belangrijkste middelen beschreven die noodzakelijk zijn om de genoemde ambities te realiseren.

Ambities middelen		
ONDERWERP	AMBITIE	TIJDPAD
Huisvesting Monster	De nieuwe vestiging in Monster wordt gerenoveerd en ingericht. Naast klaslokalen zullen er onder meer een teamkamer/orthotheek, praktijklokalen, therapieruimtes en een snoezelruimte gerealiseerd worden. Daarnaast wordt het schoolplein/de schoolpleinen ingericht.	2024
Huisvesting Naaldwijk	Er worden verschillende (praktijk)ruimtes (opnieuw) ingericht, waaronder de keuken, het lokaal voor handvaardigheid/techniek, een ruimte voor het vak verzorging, een ruistrimte en de toiletten.	2024-2025
Literatuur ten bate van professionalisering en verdieping personeel	Er is een groot aanbod informatieve en/of inspirerende literatuur m.b.t. ZMLK/EMB, gedrag, problematiek en syndromen, ontwikkelingsleeftijden, gespreksvoering etc. binnen het speciaal (voortgezet) onderwijs	2024-2025
Aanschaf van kisten ZeDeMo incl. training	Door vergroting van het aanbod binnen de methode ZeDeMo worden de werknemersvaardigheden van de leerlingen binnen de leerlijn Voorbereiding op dagbesteding en Voorbereiding op arbeid vergroot. Een teamtraining aan de personeelsleden vergroot het rendement van de lessen arbeidstraining.	2024-2025
Aanschaf materialen en middelen ten behoeve van bewegend leren en buitenspel	Door het bewegend leren goed te integreren binnen ons onderwijs, wordt het leerrendement van de lessen vergroot.	2024-2025
Aanschaf materialen ten behoeve van het taalleesonderwijs en NT2, waaronder aanschaf bibliotheek en (prenten)boeken	Het lezen door leerlingen wordt op alle niveaus gestimuleerd. Hierdoor groeit de woordenschat, verbetert de lees- en luistervaardigheid en zullen leesplezier en leeservaring toenemen.	2024-2025
Aanschaf 3 ^e schoolbus	Het 'leren door te doen' is nog eenvoudiger in te zetten binnen het onderwijs, doordat er voldoende schoolbussen ter beschikking staan om de leerlingen te vervoeren.	2024-2025
Uitbreiding leskisten Vreedzaam.	Versterken en uitbreiding van het aanbod voor de sociale en emotionele vorming.	2024-2025
Aanschaf Vreedzame Kriebels vestiging Naaldwijk	De RIS lessen worden op passende wijze vormgegeven.	2024-2025

11 PARTNERS

11.1 ONZE PARTNERS

Ouders

Een goede communicatie en een goede samenwerking met ouders is essentieel voor het welbevinden en de ontwikkeling van de leerling. We vinden het belangrijk dat we ouders goed informeren over dingen die spelen op school. Omgekeerd vinden we het ook belangrijk dat ouders ons goed op de hoogte houden van hetgeen er speelt in de thuissituatie. We gebruiken hiervoor Parro en zorgen er daarnaast voor dat we ouders geregeld persoonlijk en/of telefonisch/via Teams spreken. In de [notitie oudercontacten](#) is terug te vinden welke contactmomenten tussen school en ouders er jaarlijks plaatsvinden. Wanneer dit nodig of wenselijk is, maken we tijdens gesprekken gebruik van de tolkentelefoon of een tolk.

Naast de individuele oudercontacten organiseren we geregeld contactmomenten met meerdere ouders. Voorbeelden hiervan zijn de informatieavonden, ouderavonden rondom een bepaald thema, koffieochtenden en diverse festiviteiten, zoals de Zomerfeesten en de Albert Heijn Markt. Ook vinden we het fijn als ouders willen helpen bij bijvoorbeeld excursies, het zwemmen, het versieren van de school en diverse festiviteiten. De leraar of de ouderraad coördineert deze hulp.

Partners en continuïteit

Ook een goed contact met een groot aantal externe partijen is voor onze leerlingen essentieel. Enerzijds is dit van belang om ervoor te zorgen dat leerlingen tijdens de schoolperiode de noodzakelijke ondersteuning krijgen, anderzijds is dit nodig om een goede uitstroom mogelijk te maken. In hoofdstuk 3 is te lezen met welke partners wij intensief samenwerken. Wij doen onze uiterste best om ervoor te zorgen dat genoemde samenwerkingen goed blijven verlopen. Komende jaren willen we daarnaast de contacten met Ipse de Bruggen, de pabo's en diverse wijkteams en zorgpartners intensiveren.

Maatschappij en buurt

Het voedingsgebied van onze scholen is groot, waardoor er een minder directe verbinding is met de buurt waarin de school staat. Onze ambitie is onze leerlingen in verbinding te brengen met de maatschappij en andersom. Wij zoeken daarom actief naar mogelijkheden om de wijk te betrekken bij het onderwijs. Dit doen wij onder andere door buurtbewoners uit te nodigen voor de Nationale Pannenkoekendag, de Albert Heijnmarkt en andere festiviteiten. Daarnaast zorgen we ervoor dat onze leerlingen op praktijkleerplekken en stages in de (nabije) omgeving hun vaardigheden kunnen vergroten.

11.2 AMBITIES PARTNERS

Onze leerlingen verdienen het dat we goed en intensief samenwerken met hun ouders. Het is belangrijk dat we op één lijn zitten, we duidelijke afspraken maken en verwachtingen uitspreken. De Herman Broerenstichting werkt samen met de samenwerkingsverbanden, met onderwijs- en zorgpartners en met gemeenten. Hoe beter de samenwerking is, hoe meer kansen en mogelijkheden wij kunnen creëren voor onze leerlingen.

In het strategisch beleidsplan 2022-2026 is als koersuitspraak opgenomen: 'We doen het samen'.

In 2026 hebben we het volgende bereikt:

1. We voeren de dialoog met ouders over afspraken, haalbare doelen en realistische verwachtingen. Hierbij zoeken we actief naar manieren om met ouders in gesprek te komen.
2. We communiceren naar ouders in een voor ouders begrijpbare taal.
3. De samenwerking met de zorginstellingen en de inzet van de zorgmedewerkers voor onze onderwijszorggroepen is behouden en kostendekkend.
4. We voeren de dialoog met samenwerkingsverbanden en gemeenten en pakken zo de regie op toekomstige ontwikkelingen.
5. We gaan in gesprek met de pabo's om het speciaal onderwijs meer bekendheid te geven in de opleiding.

Ambities partners		
ONDERWERP	AMBITIE	TIJDPAD
Transparantie	Met ouders wordt helder gecommuniceerd op welke momenten zij geïnformeerd worden over hun zoon of dochter. Wanneer dit gewenst of nodig is worden met ouders afspraken gemaakt m.b.t. de communicatie. We voeren de dialoog met ouders over afspraken, haalbare doelen en realistische verwachtingen. Hierbij zoeken we actief naar manieren om met ouders in gesprek te komen.	2024-2027
Communicatie	We communiceren naar ouders in een voor ouders begrijpbare taal. We weten de juiste hulpmiddelen in te zetten om de communicatie met ouders te bevorderen (bijvoorbeeld inzet vertaalapps en tolkentelefoon)	2024-2025
Samenwerking	De samenwerking met de zorginstellingen en de inzet van de zorgmedewerkers voor onze onderwijszorggroepen is behouden en kostendekkend.	2024
Samenwerking	Zorginstanties zijn op de hoogte van het tekort aan uitstroomplekken voor leerlingen in de VSO leeftijd en we zijn hier met hen over in gesprek, teneinde meer uitstroomplekken voor deze leerlingen te creëren.	2024-2027
Experiment OnderwijsZorgArrangement	We creëren maatwerk voor de leerlingen die dit nodig hebben door middel van het OnderwijsZorgArrangement. We willen door deelname aan het OZA daarnaast bereiken dat in de toekomst de schotten tussen onderwijs en zorg verdwijnen.	2024-2027
PR	We gaan in gesprek met de PABO's om het speciaal onderwijs meer bekendheid te geven in de opleiding.	2024-2025

	We maken een promotiefilm over het onderwijs op onze scholen.	2024
Maatschappij en buurt	Het MT en coördinator arbeidstoeleiding gaan op zoek naar mogelijkheden de wijk te betrekken bij het onderwijs. Dat gebeurt op verschillende manieren die passen bij de school en de wijk en is afgestemd op de specifieke leerlingenpopulatie (onder andere praktijkleerplekken en stageplaatsen).	2024-2026
Waarborgen continuïteit met partners	Het MT en coördinator arbeidstoeleiding onderhouden structureel contacten met partners en externen om zo het gespecialiseerd onderwijs en de ondersteuning voor onze leerlingen beschikbaar te houden.	2024-2027

12 BIJLAGE 1 – KOERSUITSPRAKEN STRATEGISCH BELEIDSPLAN

De Herman Broerenschool is een van de scholen die vallen onder de Herman Broerenstichting. Het bestuur en de managementteams van de Herman Broerenstichting hebben de volgende koersuitspraken vastgesteld:

Leerlingen boeien en laten bloeien

Onze leerlingen hebben heel wat in hun mars. Bij de Herman Broerenstichting maken we dat zichtbaar. Door uit te gaan van hoge maar reële verwachtingen en vertrouwen te hebben in onze leerlingen, kunnen zij groeien, blijven zij geboeid en komen ze tot bloei.

Medewerkers boeien en laten groeien

Om het beste uit onze leerlingen te halen, halen we het beste uit onszelf. De Herman Broerenstichting heeft aandacht en zorg voor de medewerkers. Duidelijkheid in de taken en verantwoordelijkheden, inzetten van expertise en specialismes, het voeren van de professionele dialoog, het blijven verbeteren en ontwikkelen en het samen verantwoordelijk zijn voor de school, maakt dat onze medewerkers geboeid blijven, groeien en tot bloei komen.

We doen het samen

Onze leerlingen verdienen het dat we goed en intensief samenwerken met hun ouders. Het is belangrijk dat we op één lijn zitten, we duidelijke afspraken maken en verwachtingen uitspreken. De Herman Broerenstichting werkt samen met de samenwerkingsverbanden, met onderwijs- en zorgpartners en met gemeenten. Hoe beter de samenwerking is, hoe meer kansen en mogelijkheden wij kunnen creëren voor onze leerlingen.

Wij blijven gaan voor kwaliteit!

Op de Herman Broerenstichting vragen onze leerlingen om specifieke en persoonlijke aandacht. Dit vraagt van ons om de ontwikkelingen van onze leerlingen goed te monitoren, in een professionele dialoog te bespreken en ons steeds af te vragen wat de informatie die we hebben betekent voor morgen. Dit leggen we goed uit naar onze omgeving, onze interne toezichthouders, de stakeholders, de samenwerkingspartners en de onderwijsinspectie.

13 BIJLAGE 2 – LEERSTOFAANBOD SO

Ontwikkelingsgebieden	Leerroutes	Kenmerken van ons aanbod
Mondelinge taal	Alle	Doelen CED, volgens streefplanning Wekelijks is er groepslogopedie op 3 niveaus en wordt deze les één keer herhaald in de week door de leraar. Dagelijks wordt er een les gegeven waarin de doelen van mondelinge taal worden aangeboden en ingeoeffend. Logopedische materialen, praatplaten, wereld oriënterend materiaal, prentenboeken, ontwikkelingsmateriaal, lego, Gynzy, methode Bubbeldebub, Logo3000
Schriftelijke taal	Alle	Doelen CED, volgens streefplanning We bieden het lezen aan volgens ons leesbeleid. Vorbereidende leesvoorwaarden, de methode Lezen moet je doen, de methode Veilig leren lezen, de methode Taal in blokjes en de spellingsmethode Staal Jaarlijks wordt de leesvoorwaardentoets afgenomen bij leerlingen die de oranje route volgen in het leesbeleid Jaarlijks nemen we de CITO toets ZML taal af. Jaarlijks nemen we AVI en DMT af bij leerlingen die functioneren >CED niveau 7
Rekenen	Alle	Doelen CED, volgens streefplanning - Getalbegrip en bewerkingen - Tijd, klok, kalender, agenda - Meten/wegen - Geld Met sprongen vooruit Rekenboog oefeningen/lessen Gynzy Ontwikkelingsmateriaal We nemen de CITO toets ZML rekenen eenmaal per jaar af en vanaf CED niveau 8 ook de reguliere CITO rekenen en wiskunde
Sociaal-emotionele ontwikkeling	Alle	Doelen CED, volgens streefplanning Jaarlijkse meting SEO-instrument CITO leerlingen met IQ 35-70 Aanpak volgens Vreedzaam Aanpak volgens Došen Lerarengedrag Vreedzaam Lessen Vreedzaam Schooljudo draagt ook bij de sociaal-emotionele ontwikkeling Begeleid spel; gezelschapsspellen, buitenspel, leskisten gemaakt naar aanleiding van de blokken van Vreedzaam met onder andere prentenboeken
Leren leren	Alle	Doelen CED, volgens streefplanning Tevens wordt er tijdens andere lessen, bijvoorbeeld rekenen of handvaardigheid, ook instructie gegeven aan doelen van leren leren. Er wordt ook aandacht besteed aan leren leren door middel van spel.
Wereldoriëntatie (aardrijkskunde, geschiedenis, verkeer)	Alle	Doelen CED volgens vastgesteld aanbod. Er wordt thematisch gewerkt met materialen uit de natuur en naaste omgeving (verkeerslessen)/ontwikkelingsmaterialen, Jeugdjournaal
Burgerschap	Alle	Lessen Vreedzaam Incidentele thematische lessen Seksuele voorlichting/seksuele weerbaarheid/omgaan met relaties/omgaan met vriendschappen/sociale media Lessen zelfredzaamheid/persoonlijke verzorging Jaarlijks onderzoek B&T leerlingtevredenheid/leerlingveiligheid

Ontwikkelingsgebieden	Leerroutes	Kenmerken van ons aanbod
		<ul style="list-style-type: none"> - Vreedzaam - Vreedzame Kriebels - Prentenboeken
Gymnastiek	Alle	<p>Doelen CED, volgens vastgesteld aanbod.</p> <p>We hebben vakleraren die onze speelzaal, de gymzaal en het plein/de omgeving gebruiken om de leerlingen te laten bewegen, vaardigheden aan te leren en sociaal-emotionele ontwikkeling te stimuleren.</p>

14 BIJLAGE 3 – LEERSTOFAANBOD VSO

Ontwikkelingsgebieden	Leerroutes	Kenmerken van ons aanbod
Mondelinge taal	(Beschutte) Arbeid / Dagbesteding	Doelen CED, volgens streefplanning Dagelijkse oefening op mondelinge taal/sociale routines/begrijpend luisteren dagopening, kringgesprekken, stagegesprekken, jeugdjournaal bespreken, presentaties, Werken aan!
Schriftelijke taal	(Beschutte) Arbeid / Dagbesteding	Doelen CED, volgens streefplanning Spelling en schrijfoopdrachten; praktische/contextgebonden opdrachten; (sollicitatie)brief/persoonlijke gegevens/lijsten/stappenplannen Vrij lezen Praktisch en contextgebonden lezen; brieven/recepten/krantenartikel/nieuwsberichten Methodeschrijven Werken aan! Spelling in de Lift Nieuwsbegrip Bibliotheekboeken/-strips Leesboeken
Rekenen	(Beschutte) Arbeid / Dagbesteding	Doelen CED, volgens streefplanning - Getalbegrip en bewerkingen - Tijd, klok, kalender, agenda - Meten/wegen - Geld Rekenboek oefeningen Werken aan! Stenvert LDO-mappen Maatwerk Met Sprongen Vooruit Ambrasoft Gynzy Ontwikkelingsmateriaal
Sociaal-emotionele ontwikkeling	(Beschutte) Arbeid / Dagbesteding	Doelen CED, volgens streefplanning Jaarlijkse meting SEO-instrument CITO leerlingen met IQ 35-70 Aanpak volgens Vreedzaam Aanpak volgens Došen Lerarengedrag Vreedzaam Lessen Vreedzaam Begeleid spel; gezelschapsspellen, buitenspel
Vorbereiding op dagbesteding en (beschutte) arbeid (VDA)	(Beschutte) Arbeid / Dagbesteding	Doelen CED, volgens streefplanning Werken met arbeidsbakken (zie beleidsstuk) Werken met industriewerk (zie beleidsstuk) Werken met ZeDeMo-materiaal (zie beleidsstuk) Verschillende individuele taken in de groep en/of de school, volgens een weekrooster: afwas, uitdelen, etc. Pro werkkaarten Arbeidsbakken Aanwezig industriewerk/arbeidsbakken ZeDeMokisten/arbeidsbakken Vreedzaam/aanpak volgens Interne stage PVO vanaf PG: - Groen/tuinieren - Administratie - Koken - Huishoudkunde/verzorging - Techniek/handvaardigheid

Ontwikkelingsgebieden	Leerroutes	Kenmerken van ons aanbod
Wereldoriëntatie (aardrijkskunde, geschiedenis, natuur)	(Beschutte) Arbeid / Dagbesteding	Doelen CED Jeugdjournaal/lessen aardrijkskunde/geschiedenis/verkeer - School tv - Klokhuis - School op seef - Verkeerseducatielijn VVN
Burgerschap	(Beschutte) Arbeid / Dagbesteding	Lessen Vreedzaam Incidentele thematische lessen Seksuele voorlichting/seksuele weerbaarheid/omgaan met relaties/ omgaan met vriendschappen/sociale media Lessen zelfredzaamheid/persoonlijke verzorging Jaarlijks onderzoek B&T leerlingtevredenheid/leerlingveiligheid - Vreedzaam - Kriebels in je buik - Dokter Corrie - Liefdesplein - Praten over Seks - Werkboek Seksuele voorlichting voor jongeren met autisme.
Gymnastiek	(Beschutte) Arbeid / Dagbesteding	Doelen CED

15 BIJLAGE 4 – LEERSTOF AANBOD ONDERWIJZORGROEPEN (EMB)

Ontwikkelingsgebieden	Leerroutes	Kenmerken van ons aanbod
Communicatie/ Mondelinge taal	Belevingsgerichte en Activiteitengerichte dagbesteding (met intensieve ondersteuning)	Doelen CED/Plancius, volgens streefplanning Wekelijks is er groepslogopedie en wordt deze les één keer herhaald in de week door de leraar. Dagelijks wordt er tijdens de kring gewerkt aan doelen mondelinge taal en communicatie bv door de letter van de week te bespreken, de dag na te bespreken adhv de gemaakte foto's die dag . Logopedische materialen, praatplaten, wereld oriënterend materiaal, prentenboeken, ontwikkelingsmateriaal, lego, Gynzy, 1,2,3 zing
Rekenen	Belevingsgerichte en Activiteitengerichte dagbesteding (met intensieve ondersteuning)	Doelen CED/Plancius, volgens streefplanning - Getalbegrip en bewerkingen - Tijd, klok, kalender, agenda - Meten/wegen - Geld - Met sprongen vooruit - Rekenboek oefeningen/lessen - Gynzy - Ontwikkelingsmateriaal
Sociaal-emotionele ontwikkeling	Belevingsgerichte en Activiteitengerichte dagbesteding (met intensieve ondersteuning)	Doelen CED/Plancius, volgens streefplanning Jaarlijkse meting SEO-instrument CITO Aanpak volgens Vreedzaam Aanpak volgens Došen Lerarengedrag Vreedzaam Lessen Vreedzaam Schooljudo draagt ook bij de sociaal-emotionele ontwikkeling Begeleid spel; gezelschapsspellen, buitenspel
Spel taak ontwikkeling/ Leren leren	Belevingsgerichte en Activiteitengerichte dagbesteding (met intensieve ondersteuning)	Doelen CED/Plancius, volgens streefplanning Lego lijn Spelmateriaal Begeleid spel in de klas en op het plein Tevens wordt er tijdens andere lessen, bijvoorbeeld rekenen of handvaardigheid, ook instructie gegeven aan doelen van leren leren. Er wordt ook aandacht besteed aan leren leren door middel van spel.
Burgerschap	Belevingsgerichte en Activiteitengerichte dagbesteding (met intensieve ondersteuning)	Lessen Vreedzaam Incidentele thematische lessen Seksuele voorlichting/seksuele weerbaarheid/omgaan met relaties/ omgaan met vriendschappen/sociale media Lessen zelfredzaamheid/persoonlijke verzorging Jaarlijks onderzoek B&T leerling tevredenheid/leerling veiligheid - Vreedzaam - Vreedzame Kriebels - Prentenboeken
Sensomotorisch/ zintuigelijke ontwikkeling	Belevingsgerichte en Activiteitengerichte dagbesteding (met intensieve ondersteuning)	Doelen CED/Plancius, volgens streefplanning Snoezelen Sensopatisch spel Afwisseling in en ontspanning Bewegend leren door middel van SI parcours/ activiteiten en de active Floor. Muziek

Ontwikkelingsgebieden	Leerroutes	Kenmerken van ons aanbod
Schriftelijke taal	Activiteitengerichte dagbesteding (met intensieve ondersteuning)	<p>Doelen CED/Plancius, volgens streefplanning</p> <p>We bieden het lezen aan volgens ons leesbeleid.</p> <p>Vorbereidende leesvoorwaarden, de methode Lezen moet je doen, de methode Veilig leren lezen, en de spellingsmethode Staal</p> <p>De leesvoorwaardentoets wordt afgenomen bij leerlingen die de oranje route volgen in het leesbeleid</p> <p>Jaarlijks nemen we de CITO toets ZML taal af.</p> <p>Jaarlijks nemen we AVI en DMT af bij leerlingen die functioneren >CED niveau 7</p>
Zelfredzaamheid/ wonen vrije tijd	Activiteiten gerichte dagbesteding(met intensieve ondersteuning)	<p>Doelen CED/Plancius, volgens streefplanning</p> <p>Lessen zelfredzaamheid/persoonlijke verzorging</p> <p>Koken</p> <p>Werken met arbeidsbakken</p> <p>Werken met ZeDeMo</p> <p>Interne stages binnen de school</p> <p>Arbeidsbakken</p> <p>Aanwezig industriewerk/arbeidsbakken</p> <p>Groen/tuinieren(schooltuin)</p> <p>Interne stages worden aangeboden vanaf het VSO</p> <p>Leerlingen hebben praktijkleren buiten de school om te onderzoeken wat een passende uitstroomplek is.</p> <p>Stages</p>

16 BIJLAGE 5 – STREEFPLANNING

Streefplanning Herman Broerenschool/-college (V)SO voor 5 KERNGBIEDEN 20220405

	SO								VSO							
Leerjaar	1	2	3	4	5	6	7	8	9	10	11	12	13	14	15	16
Leeftijd	4	5	6	7	8	9	10	11	12	13	14	15	16	17	18	19
DL	-19- -10	-9-0	1-10	11-20	21-30	31-40	41-50	51-60	61-70	71-80	81-90	91-100	101-110	111-120	121-130	131-140
Profiel 1 Act DB	Planc4 50%	Planc4 50%	Planc5 50%	Planc5 50%	Planc6 50%	Planc6 50%	CED1 50%	CED 1 50%	CED 2 50%	CED 2 50%	CED 3 50%	CED 3 50%	CED 4 25%	CED 4 25%	CED 4 25%	CED 4 25%
Profiel 2 Act/Arb DB	CED 1 50%	CED 1 50%	CED 2 33%	CED 2 33%	CED 2 33%	CED 3 33%	CED 3 33%	CED 3 33%	CED 4 50%	CED 4 50%	CED 5 50%	CED 5 50%	CED 6 25%	CED 6 25%	CED 6 25%	CED 6 25%
Profiel 3 Arb DB	CED 1	CED 2 50%	CED 2 50%	CED 3	CED 4	CED 5	CED 6 50%	CED 6 50%	CED 7 50%	CED 7 50%	CED 8 50%	CED 8 50%	CED 9 25%	CED 9 25%	CED 9 25%	CED 9 25%
Profiel 4a Bes arb Rkn st	CED 1	CED 2 50%	CED 2 50%	CED 3	CED 4	CED 5	CED 6 50%	CED 6 50%	CED 7 50%	CED 7 50%	CED 8 50%	CED 8 50%	CED 9 25%	CED 9 25%	CED 9 25%	CED9 25%
Profiel 4a Bes arb Mt seo vda	CED 1	CED 2	CED 3	CED 4	CED 5	CED 6	CED 7 50%	CED 7 50%	CED 8 50%	CED 8 50%	CED 9 50%	CED 9 50%	CED 10 50%	CED 10 50%	CED 11 50%	CED 11 50%
Profiel 4b Reg arb Rkn st	CED 1&2	CED 3	CED 4	CED 5	CED 6	CED 7	CED 8	CED 9	CED 10 50%	CED 10 50%	CED 11 50%	CED 11 50%	CED 12 25%	CED 12 25%	CED 12 25%	CED 12 25%
Profiel 4b Reg arb Mt seo vda	CED 1&2	CED 3	CED 4	CED 5	CED 6	CED 7	CED 8	CED 9	CED 10 50%	CED 10 50%	CED 11 50%	CED 11 50%	CED 12 50%	CED 12 50%	CED 13 50%	CED 13 50%
Profiel 5 Verv onderw	CED 1&2	CED 3&4	CED 5	CED 6&7	CED 8	CED 9&10	CED 11	CED 12	CED 13	CED 14	CED 15 50%	CED 15 50%	CED 16 25%	CED 16 25%	CED 16 25%	CED 16 25%

Waar meer dan één schooljaar is gegeven voor het behalen van een beheersingsniveau, wordt de leerling geacht het respectievelijke percentage van de doelen binnen elk van de jaren te behalen.

Voorstel: Op het SO in eerste instantie kiezen voor leerroute 3 of 4b. Alleen als in de loop van de jaren blijkt dat 4b echt te hoog gegrepen is, kiezen voor 4a (wel vóór eind SO).

Streefplanning overige leergebieden

Naamgeving leergebied: aanvullen (VASTGESTELD AANBOD)

Hiervoor worden aanbodsbeschrijvingen gemaakt (klassikaal; álle leerlingen + welke doelen ga je aanbieden; aan het eind van de periode afvinken welke doelen zijn aangeboden)

	SO														
CED Niveau	P4	P5	P6	1	2	3	4	5	6	7	8	9	10	11	12
Profiel 1 Act DB	-19-0	1-20	21-40	41-60	60-60	60-60									
Profiel 2 Act/Arb DB				-19-0	-19-0	1-30	1-30	31-60							
Profiel 3 Arb DB				-19-0	-19-0	1-30	1-30	31-60							
Profiel 4a Bes arb				-19-0	-19-0	1-20	1-20	21-40	41-60	41-60	41-60				
Profiel 4b Reg arb				-19-0	-19-0	1-20	1-20	21-40	41-60	41-60	41-60				
Profiel 5 Verv ondw				-19-0	-19-0	1-20	1-20	21-40	41-60	41-60	41-60				

	VSO															
CED Niveau	1	2	3	4	5	6	7	8	9	10	11	12	13	14	15	16
Profiel 1 Act DB	61-61	61-80	81-100	101-140	140-140	140-140										
Profiel 2 Act/Arb DB				61-80	61-80	81-100	81-100	101-140	101-140	140-140	140-140					
Profiel 3 Arb DB				61-80	61-80	81-100	81-100	101-140	101-140	140-140	140-140					
Profiel 4a Bes arb							61-80	61-80	81-100	81-100	81-100	101-140	140-140	140-140		
Profiel 4b Reg arb							61-80	61-80	81-100	81-100	81-100	101-140	140-140	140-140		
Profiel 5 Verv ondw							61-80	61-80	81-100	81-100	81-100	101-140	140-140	140-140		